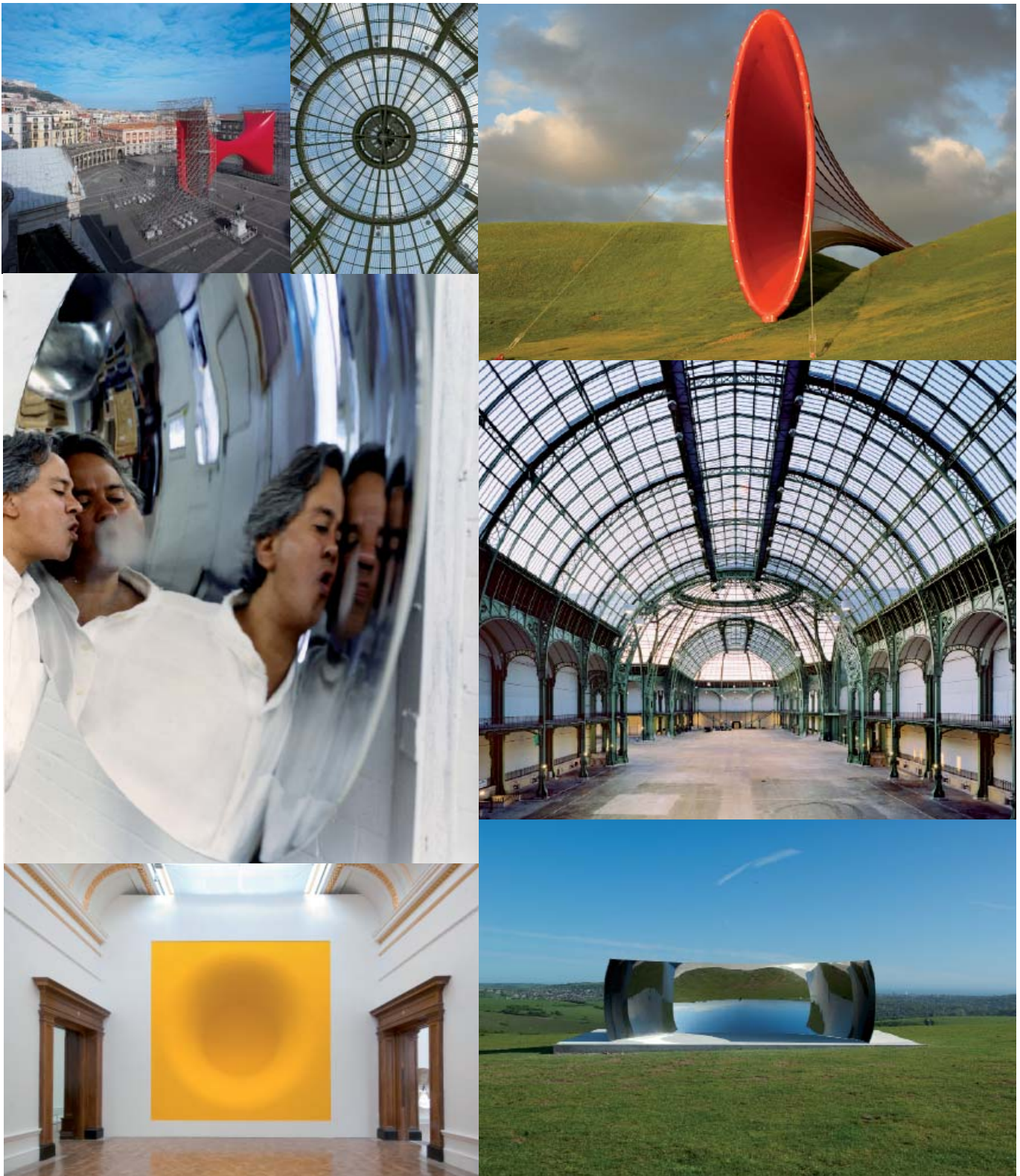


MONUMENTA 2011

ANISH KAPOOR

GRAND PALAIS PARIS



Dossier d'actions de médiation



MONUMENTA,

Un défi artistique incontournable

Un concept unique et fédérateur

Confrontation artistique de très grande ambition, sans équivalent dans le monde, organisée par le ministère de la Culture et de la Communication, MONUMENTA invite chaque année un artiste contemporain de renommée internationale à investir les 13 500 m² de la Nef du Grand Palais avec une œuvre spécialement conçue pour l'occasion.

L'art contemporain accessible au plus grand nombre

Performance artistique inédite, MONUMENTA est ouvert à tous : une manière de découvrir une manifestation unique, dans laquelle de grands artistes français (ou résidant en France) et étrangers se succèdent chaque année.

Après le succès des trois premières éditions de MONUMENTA confiées au peintre allemand Anselm Kiefer en 2007, au sculpteur américain Richard Serra en 2008, puis à l'artiste français Christian Boltanski en 2010, qui attirèrent chacune plus de 150 000 visiteurs en cinq semaines, c'est Anish Kapoor, artiste britannique né en Inde et l'un des créateurs les plus reconnus et honorés de sa génération – tant par ses pairs que par le public – qui relève le défi en mai et juin 2011.

Le Grand Palais, un lieu prestigieux dédié à un événement unique

Les 13 500 m² de la Nef du Grand Palais, qui culmine à 45 mètres de hauteur sous sa monumentale verrière, accueillent des œuvres inédites conçues spécifiquement pour l'occasion. Situé au cœur de Paris, la ville la plus visitée du monde, le Grand Palais est, à proximité des Champs-Élysées, l'un des joyaux de la capitale.



Sommaire

EDITO	1
ANISH KAPOOR, UNE FIGURE DE L'ARTISTE UNIVERSEL	2
L'ART D'ANISH KAPOOR.....	4
MONUMENTA 2011 - UN NOUVEAU DEFI.....	5
UN ENGAGEMENT AU SERVICE DE TOUS LES PUBLICS, UNE VOLONTÉ DE TRANSMETTRE	7
LES ATELIERS ET LES VISITES A DESTINATION DES PUBLICS SCOLAIRES.....	9
UN LIEU D'EXCEPTION : LA NEF DU GRAND PALAIS	17
LES ÉDITIONS PRÉCÉDENTES.....	18
2007 : Anselm Kiefer, 2008 : Richard Serra, 2010 : Christian Boltanski	
INFOS PRATIQUES.....	21



en coproduction avec le Centre national des arts plastiques,
La Réunion des musées nationaux et l'Établissement public du Grand Palais des Champs-Élysées





MONUMENTA 2011

ANISH KAPOOR

GRAND PALAIS PARIS

Un défi artistique unique

Inviter, chaque année, un grand artiste à créer une œuvre inédite. La rendre à la fois précieuse et accessible à tous, au cœur de la ville la plus visitée du monde, dans le cadre exceptionnel de la Nef du Grand Palais des Champs-Élysées à Paris. Le pari de MONUMENTA était aussi simple qu'ambitieux, et le succès croissant fut au rendez-vous des trois premières éditions, démontrant que la création contemporaine pouvait être appréciée à la fois de la critique et d'un large public.

C'est ce défi que relèvera à sa manière Anish Kapoor pour MONUMENTA 2011, du 11 mai au 23 juin. Figure de l'artiste universel, le sculpteur britannique né à Bombay fascine et enchante par ses œuvres à la croisée des univers, dont l'apparente simplicité de lignes, souvent atteinte par de remarquables prouesses technologiques, aussi bien que la force d'expression immédiate, transforment la façon de voir et de penser de ceux qui les parcourent du corps et du regard. Créer un choc esthétique et physique, une expérience colorée à la fois poétique, méditative et détonante, qui se mesure à la verticalité et à la lumière de la Nef, cet intérieur plus grand qu'un extérieur : ainsi pourrait-on résumer l'ambition d'Anish Kapoor, pour son retour à Paris, trente ans après sa toute première exposition, à l'occasion de MONUMENTA 2011.

Fidèle à la mission qui a présidé sa fondation en 1959, «*rendre accessible les œuvres capitales de l'humanité..., au plus grand nombre possible..., assurer la plus vaste audience à notre patrimoine culturel et favoriser la création des œuvres d'art et de l'esprit qui l'enrichissent*», le ministère de la Culture et de la Communication place la création artistique au cœur des engagements de la société moderne. Les artistes y jouent un rôle stratégique, construisant, jour après jour, au présent, le patrimoine de demain et élargissant le champ de la création et des idées. Leurs anticipations, leurs utopies, leurs provocations parfois, en résonance avec l'air du temps et précédant bien souvent celui-ci, ont fait de la création bien autre chose qu'un monde « séparé » qu'il s'agirait de placer dans l'écrin de « la culture » : les artistes, au même titre mais par des moyens différents des scientifiques et des entrepreneurs, contribuent à ce que le monde change et à ce que nos esprits s'ouvrent.

Au cœur des enjeux de transmission et d'éducation, Monumenta propose une médiation innovante et engagée qui permet la mise en place d'un vaste dispositif d'accueil et d'accompagnement des publics. Des médiateurs spécialisés accueillent et orientent gratuitement les visiteurs dans un souci constant d'échange et de dialogue. Le public scolaire est l'objet d'une attention particulière. Plus que jamais, favoriser la rencontre de tous les publics avec les grands artistes vivants de notre temps est une priorité du ministère de la Culture et de la Communication dans le cadre de cette manifestation singulière.



A l'initiative du ministère de la Culture et de la Communication
Direction générale de la création artistique

ANISH KAPOOR, UNE FIGURE DE L'ARTISTE UNIVERSEL

« Chaque œuvre est avant tout un événement. »

Héritier de deux cultures millénaires, Anish Kapoor vit à la croisée des mondes. « Artiste britannique né en Inde », disent ses biographes. La qualification est pertinente car Anish Kapoor est originaire de Bombay mais vit et travaille à Londres. Néanmoins, pour ce sculpteur de renommée internationale, il n'est pas question de se laisser enfermer dans un paysage identitaire figé.



A l'intersection utopique du sous-continent

indien et des îles britanniques, sa sculpture déborde les particularismes géographiques par un dialogue constant et enrichissant des traditions plastiques. Lui-même se présente sous le visage de l'explorateur, ouvrant et libérant les espaces enfermés ou recréant l'immensité dans un volume clos, déjouant radicalement les lois de l'univers matériel. Anish Kapoor habite un lieu géographiquement décalé qu'il nomme « l'entre-deux », jouant de toutes les identités pour esquiver tout enfermement.

Artiste universel à l'heure de la mondialisation, Anish Kapoor répugne aux catégorisations. Non par anti-conformisme mais par le génie d'un art qui malaxe l'espace, les frontières, les clivages, et interpelle les dimensions mêmes de la matière. Défricheur infatigable de sites inconnus, à la recherche de contextes nouveaux et d'expressions vivantes et populaires, il a créé ainsi *Sky Mirror* (2001), gigantesque miroir concave reflétant le ciel et l'animation de la place sur l'esplanade du Rockefeller Center de New York et *Cloud Gate* (Chicago, 2004), œuvre immense en acier, absorbant la hauteur des immeubles par son horizontalité, défiant l'urbanisme de la ville totalement verticale.

Entre ciel et terre, horizontalité et verticalité, Anish Kapoor bâtit une œuvre dense, vivante et profondément ouverte aux émotions du spectateur. Il nous rappelle que rien en l'homme n'est local ni figé, car la vraie demeure de l'humanité est l'imagination.



Anish Kapoor, *Tarantara*, 1999, Piazza del Plebiscito, Naples

Un sculpteur célèbre dans le monde entier

Anish Kapoor est né en 1954 à Bombay. À l'âge de 19 ans, il s'installe à Londres et suit les enseignements du Hornsey College of Art, puis de la Chelsea School of Art Design. Dès le début de sa carrière, il est choisi pour représenter l'Angleterre lors de manifestations internationales (Biennale de Paris en 1982, Biennale de Venise en 1990). Depuis lors, fort d'une reconnaissance artistique précoce, Anish Kapoor a cumulé presque tous les honneurs et toutes les responsabilités susceptibles d'être confiés à un artiste en Grande Bretagne : lauréat du prix Turner et élu membre de la Royal Academy en 1991, Commandeur de l'Ordre de l'Empire britannique (CBE) en 2003, et membre des institutions artistiques britanniques les plus prestigieuses (Art Council, Conseil de supervision de la Tate Modern).

Considéré aujourd'hui comme l'un des plus grands sculpteurs vivants, il bénéficie d'une popularité étonnante auprès du grand public international, grâce à un art résolument expressif malgré son abstraction. Ses sculptures sont ainsi présentes dans les musées et les collections privées du monde entier, mais également offertes à tous dans des lieux publics.



De haut en bas :
Anish Kapoor, *Memory*, 2008,
Deutsche Guggenheim, Berlin
Anish Kapoor, *Descent into Limbo*,
1992
Anish Kapoor, *Dismemberment Site 1*,
2003-09, Nouvelle-Zélande



L'ART D'ANISH KAPOOR

Anish Kapoor crée. Il crée à la manière des grands génies de l'art. Des matériaux simples, des dispositifs épurés, une vision nette et – subitement – le visiteur est happé dans un monde nouveau. L'univers des possibles est augmenté par un tour de force artistique : « l'œuvre est un événement ». Ce qui au départ n'était qu'un bloc de marbre, un verre poli ou une masse informe devient la manifestation concrète d'une dimension métaphysique qui structure notre quotidien. Nous sommes placés sur un fil tendu, un point d'équilibre qui se joue des dualités fondamentales : le vide et le plein, le loin et le proche, le reflet et l'image, le support et la surface, la matière et l'idée. La bascule se fait à l'occasion d'une rencontre avec l'œuvre qui, vertigineusement, ordonne le monde à nouveau. Anish Kapoor est passé maître dans l'art de nous révéler à nous-mêmes un potentiel inexploré de sensations structurantes. Il crée, simplement et avec une justesse inégalée.

On pourrait passer en revue les matières et les formes que l'artiste utilise. On pourrait analyser les agencements et les dispositifs de chaque œuvre : *Sky mirror* (2001), *Cloud Gate* (2004), *Melancholia* (2005), *Svayambh* (2007), etc. On pourrait disserter sur la fascination exercée par les œuvres de Kapoor, on pourrait tenter de disséquer le pourquoi du comment. Et pourtant le résultat serait le même : l'espace est bouleversé de manière spectaculaire. Ce que nous sommes est instantanément rapporté à une dialectique entre l'absolu et le relatif. Nous devenons les acteurs d'un mystère qui nous habite. S'il ne fallait prendre qu'un exemple, on choisirait *The Origin of the World*

Notre perception se transforme. Nous ne sommes plus les mêmes. Nous avons vu « autre chose », nous avons vu « différemment ».

(2004) exposée au 21st Century Museum of Modern Art de Kanazawa (Japon). Une pente de béton gigantesque donne à voir en son centre ce qui semble être un puits infini, une brèche ovale dont on ne saurait dire si elle est réelle ou pure illusion. Le regard du spectateur glisse sur cette surface sans aspérité et se trouve aspiré dans un espace de pure et simple contemplation. Notre œil est métamorphosé par cette nouvelle vision.

Ce qui est vrai pour Kapoor à la surface des choses et des matières est aussi vrai à l'échelle des variations chromatiques ou de la profondeur de l'espace. L'équation entre le solide et le fragile, l'aérien et le terrestre est portée à la puissance du sublime : comme l'écrit Emmanuel Kant (1724 – 1804), « l'imagination atteint son maximum et dans l'effort pour la dépasser, elle s'abîme elle-même, et ce faisant, est plongée dans une satisfaction émouvante. » L'artiste s'est transformé en médiateur d'horizons inédits. Notre perception se transforme. Nous ne sommes plus les mêmes. Nous avons vu « autre chose », nous avons vu « différemment ».



Ci-contre :
Anish Kapoor, *C. Curve*, 2009, Brighton Festival
Anish Kapoor, *Yellow*, 1990, Royal Academy of Arts, Londres

MONUMENTA 2011

UN NOUVEAU DÉFI

Propos d'Anish Kapoor
recueillis en mars 2010,
quatorze mois avant le
vernissage de Monumenta...

« Inimaginable !

Le Grand Palais est un espace unique au monde, un immense volume empli de lumière, avec sa beauté propre. Pour y créer une œuvre, il faut tenir compte de ces points, de la lumière en particulier. Je veux que les visiteurs éprouvent une sorte de choc, esthétique mais aussi physique, que lorsqu'ils entrent dans la Nef ils lèvent les yeux et s'écrient
« Wow ! Inimaginable ! »

Créer dans la Nef du Grand Palais

Le volume de la Nef est extraordinaire. La difficulté avec cet espace, c'est son échelle – quand on est à l'intérieur, c'est presque plus grand que si on était dehors ! C'est quelque chose que l'on doit prendre en compte, ce volume à la fois horizontal et vertical. Le principal problème étant la verticalité, que la lumière transforme en véritable défi.

Inonder le visiteur avec la couleur

La couleur va jouer un grand rôle dans MONUMENTA 2011. Ce que je veux, c'est que l'expérience de l'œuvre soit un monochrome total. Inonder le visiteur avec la couleur. Je ne vais pas dire maintenant quelle couleur, même si je sais ce que je souhaite, mais ça sera très important dans le processus.

Ambition

J'espère créer quelque chose de vraiment passionnant. Je sais ce que je veux faire au Grand Palais, et mon ambition est de faire une œuvre d'une taille considérable, que je veux intégrer totalement au bâtiment pour créer quelque chose qui soit à la fois contemplatif, portant à la méditation... et en même temps très impressionnant.

Vision, corps et mémoire

Je pense qu'il n'y a pas de spectateur innocent. La vision s'accompagne toujours de complications, d'une histoire, d'un passé plus ou moins réel. L'art abstrait, et en particulier la sculpture, travaille cette idée que le spectateur participe à la fois avec son corps et sa mémoire. Le corps et la mémoire sont tous deux mis en jeu dans le regard. Et ce qui m'intéresse, c'est ce qu'il advient du sens, dans ce processus : quand la mémoire et le corps parcourent, traversent une œuvre d'art, quelque chose se passe, quelque chose change.

Architecture

Ce que je propose pour MONUMENTA est en rapport avec l'architecture. Cette œuvre va tenter de transformer ce grand espace en deux expériences successives : une sorte d'intérieur et une sorte d'extérieur, le tout étant compris dans la Nef. Cela va rendre plus complexe l'apparente ouverture de ce lieu, tel que les gens le connaissent aujourd'hui.



Paris

La plus belle ville du monde... J'ai une histoire particulière avec Paris. Ma toute première exposition, alors que j'étais un tout jeune artiste, a eu lieu ici il y a trente ans. C'est un lien très particulier pour moi, d'autant plus que, pendant ces trente années, j'ai fait très peu de choses dans cette ville : d'une certaine façon, c'est un retour. >>



UN ENGAGEMENT AU SERVICE DE TOUS LES PUBLICS, UNE VOLONTÉ DE TRANSMETTRE

L'accessibilité de chacun au patrimoine de demain

Les artistes contemporains construisent jour après jour, au présent, le patrimoine de demain. Il appartient aux décideurs politiques et aux forces vives économiques de préparer cet avenir dès maintenant en favorisant l'émergence d'un art à la fois original et pertinent. Ce travail de veille et de détection doit fondamentalement être accompagné d'un travail de médiation : le public dans sa diversité, ses attentes, ses *a priori* aussi, doit être au cœur d'une véritable « mission pédagogique » qui permette à chacun de s'approprier l'art en train de se faire. L'accessibilité de chacun aux formes et aux enjeux de la création est une garantie démocratique : loin du nivellement ou de l'uniformisation, il s'agit de multiplier les passerelles d'accès pour que chacun, avec son histoire, son passé, ses désirs, trouve sa voie – une voie singulière – vers cet art qui se conjugue au futur.

Former l'individu à la découverte et à la diversité

L'enjeu de la médiation culturelle est un enjeu de formation. Chaque citoyen doit pouvoir revendiquer un droit à la découverte, un droit d'être surpris, émerveillé, déstabilisé par des œuvres qui lui ouvrent de nouveaux horizons. L'individu se forme à la mesure des rencontres et des expériences nouvelles qui jalonnent son existence. L'art contemporain est le moment d'une rencontre privilégiée et d'une expérience originale. Cette rencontre se prépare, cette expérience se construit : la médiation culturelle permet de ne pas manquer le rendez-vous. Elle fournit des clés de compréhension, elle recontextualise, elle explicite. Elle donne à l'art le moyen d'apparaître avec tout son relief. Elle offre à chacun les instruments d'une compréhension plus affûtée, plus exigeante, plus ouverte. La médiation culturelle s'inscrit dans le contexte plus large d'un « droit à la formation continue » : celui d'être à tout moment de son existence accompagné pour saisir et goûter la saveur d'un art qui se réinvente au quotidien.



Les médiateurs

Spécialisés en art contemporain, historiens de l'art ou artistes, l'équipe des 60 médiateurs sera en permanence à la disposition du public dans les espaces d'exposition pour donner des clés de compréhension sur les œuvres et aider à appréhender le travail de l'artiste. Polyglottes, enthousiastes et pédagogues, les médiateurs répondent à toutes les questions, informent, dialoguent et orientent. Leur connaissance approfondie du travail de l'artiste, de l'œuvre présentée, ainsi que du contexte artistique global leur permet d'apporter tout élément favorisant l'expérience artistique.

Ensemble des photos :
Médiateurs pendant Monumenta, 2008, 2010, Photos Didier Plowy, MCC

Un dispositif interactif et humanisé

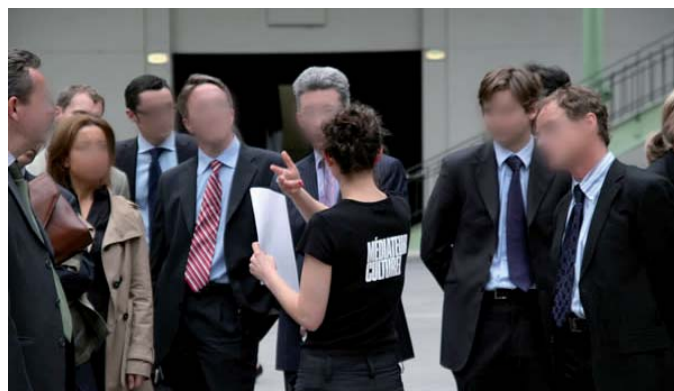
Pour atteindre ce double objectif d'une accessibilité de chacun et d'une formation renouvelée, la médiation culturelle doit se faire de manière incarnée et dans le dialogue. Les médiateurs sont les garants d'une approche qui soit humanisée à tous les moments de la chaîne de transmission des enjeux de l'art. Cette garantie permet d'éviter les écueils des formes imposées du savoir, unilatéralement reçu sur un mode hiérarchique et vertical. Au contraire, avec les médiateurs, le savoir circule et s'enrichit à la mesure du dialogue et de la variété des points de vue. Il n'y a pas de position dominante, mais une approche qui se construit au rythme d'un « apprendre ensemble » : le visiteur et le médiateur échangent pour permettre à chacune des parties de sortir grandie de cette rencontre avec l'art, qui est aussi une rencontre avec ceux qui ont à cœur de le rendre accessible.

Les enjeux de l'éducation artistique

Monumenta permet à tous les enfants d'inscrire le travail de l'artiste dans un contexte élargi.

L'accueil des scolaires offre à chaque enfant des moyens de réfléchir et de se situer en tant qu'individu. Ils pourront ainsi mesurer l'importance du regard de l'artiste sur le monde, son point de vue et la perspective qu'il offre pour le futur.

Monumenta est une occasion unique de finaliser l'année par une sortie culturelle proposant des supports de qualité. Les apprentissages scolaires peuvent ainsi être contextualisés dans un cadre artistique exceptionnel. Fondée sur l'échange et le dialogue avec les enseignants et les élèves, la médiation est ouverte aux demandes et aux exigences de tous. L'équipe de médiation mise sur la vivacité de l'activité des enfants et réunit les conditions matérielles et spatiales pour favoriser la concentration et la réflexion, dans des espaces spécifiques et signifiés par la scénographie.



LES ATELIERS ET LES VISITES À DESTINATION DES PUBLICS SCOLAIRES



Des ateliers adaptés à chaque niveau scolaire. A travers les ateliers, les élèves remettent dans leur contexte l'œuvre et la démarche d'Anish Kapoor.

« TRAVERSONS LE MIROIR », VISITE ATELIER DANSE

Niveaux : du CP au lycée

Sensuelle, tactile, l'œuvre d'Anish Kapoor invite à la méditation, mais aussi au mouvement, à une mise en jeu du corps. C'est à tous ces aspects de l'installation que les élèves seront incités à prendre conscience au travers de parcours expérimentaux, organisés en symbiose avec des danseurs issus du Théâtre National de Chaillot. Par la danse, par des modes de déplacements inhabituels, ils pourront ressentir physiquement la puissance de l'œuvre. Une œuvre dotée d'une vie immatérielle, dont la surface, sensible aux modulations de la lumière, rappelle la texture de la peau et invite à la caresse. Cette expérience permettra à chacun de percevoir l'art contemporain qui entraîne son visiteur acteur bien au-delà de la contemplation passive.

« HABITER L'ESPACE » VISITE ATELIER ARCHITECTURE ET ART DANS LES ESPACES URBAINS

Niveaux : du CE1 à la 3ème

Après une visite de l'œuvre en compagnie d'un médiateur, l'atelier de création architecturale proposera aux élèves de se questionner sur l'intégration d'un édifice dans son environnement. Au cours de l'atelier, les élèves pourront concevoir, puis réaliser à l'aide de divers matériaux, une sculpture monumentale au cœur d'un environnement de leur choix. L'imagination des enfants pourra s'exprimer sous toutes les formes et les élèves pourront à leur tour tenter de relever le défi : MONUMENTA.

« PARTICIPER À L'AVENTURE DE L'ART », VISITE ATELIER ÉCRITURE

Niveaux : de la 6ème à la Terminale (format adaptable pour les lycées professionnels)

Cette visite atelier propose aux élèves de jouer avec les mots, les couleurs et les formes, pour confronter l'œuvre d'Anish Kapoor avec leurs propres réalisations. Les élèves deviennent ainsi eux-mêmes partie prenante d'une aventure créative, organisée autour des problématiques que l'artiste a eu à résoudre dans le cadre de MONUMENTA.

VISITE-ATELIER 1

« TRAVERSONS LE MIROIR », visite-atelier danse

(en partenariat avec le Théâtre National de Chaillot)



Niveaux : du CP au lycée

Durée : 2h de visite-atelier

Prise de conscience de l'espace par la danse et le mouvement corporel. Une œuvre à parcourir de tout son corps. Le caractère méditatif du travail de l'artiste est une véritable expérience pour l'élève qui ressent à travers cette performance la puissance de l'œuvre dans et avec son corps. Les œuvres de Kapoor ont une vie étrange, immatérielle. Leur surface, telle une peau, imprégnée de lumière, appelle le toucher, le désir.

Une rencontre inattendue vers l'expression corporelle en partenariat avec le Théâtre National de Chaillot

Discipline : spectacle vivant – danse

Compétences : être capable d'utiliser l'ensemble des organes sensoriels pour percevoir

Objectifs : réagir corporellement à une œuvre plastique et à un lieu

Matériel : matériel fourni par MONUMENTA

Déroulement :

La visite-atelier permet d'explorer les fondamentaux de la danse grâce à la sculpture d'Anish Kapoor. L'œuvre occupe de manière spectaculaire l'espace, jouant avec les volumes et réactivant la dialectique du vide et du plein. Le rapport au corps s'inscrit dans cette expérience sensible du contenant et du contenu. Le spectateur/acteur est initié à cette esthétique en mouvement en associant vision déambulatoire et travail sur le corps. La visite atelier permet de découvrir à la fois l'œuvre et son corps dans un rapport physique et émotionnel inédit.

En petits groupes, les élèves expérimentent les notions de souffle, d'énergie et de rapport à la terre et à l'espace. Ils sont amenés à appréhender le contraste entre actions et réactions par divers mouvements et postures figées. Leurs gestes canalisés mettront en valeur les capacités du corps à s'adapter et à basculer d'une expression à l'autre. L'accent est mis sur une approche organique des sensations qui proposent à l'interprète des chemins progressifs vers un corps « inattendu », engagé dans son environnement et dans son rapport à l'autre.

Verbalisation :

Après l'atelier, tous les élèves pourront s'exprimer sur leur ressenti et formuler les sensations éprouvées lors de leur rencontre par la danse avec l'œuvre.

Pour en savoir plus :

« La double approche de la danse par la création, d'une part, et la transmission, d'autre part, constitue pour nous une façon d'offrir au public une chance supplémentaire de donner du sens à l'art dans leur vie, et d'en avoir une perception plus fine, plus complexe, plus profonde. C'est dans cette perspective de la réflexion des artistes sur la communicabilité et le partage que nous pensons l'éthique de la transmission, dans une perspective citoyenne, celle des Droits de l'homme qui défend « le droit à prendre part librement à la vie culturelle et de jouir des arts ».

Pour nous, supposer possible une éducation artistique et un partage de notre art, c'est en fonder intimement la nécessité. » José Montalvo et Dominique Hervieu.

VISITE-ATELIER 2

« HABITER L'ESPACE », visite-atelier architecture et art dans les espaces urbains



Towards Marsyas, 2001-2002

Niveaux : du CE1 à la 3ème

Durée : 2h de visite-atelier

L'œuvre d'Anish Kapoor sculpte l'espace et l'habite de manière improbable. La sculpture est une architecture dans l'architecture et pose la question de savoir comment toute forme s'inscrit dans son environnement. Le jeu avec la masse d'espace que représente la Nef du Grand Palais est inversé par l'œuvre monumentale de l'artiste.

L'atelier de création architecturale propose aux élèves, après une visite de l'œuvre d'Anish Kapoor accompagnée par un médiateur, de réfléchir à l'intégration de l'architecture dans son environnement. Au cours de l'atelier, les élèves conçoivent et réalisent une sculpture monumentale au cœur d'un environnement architectural qu'ils auront eux-mêmes imaginé à l'aide de divers matériaux.

Discipline : arts - architecture

Objectif : faire prendre conscience aux élèves du rapport de la forme à son contexte. L'œuvre s'inscrit dans son environnement et en bouleverse la perception. L'élève apprend à manier le vide et le plein en créant des mises en situation originales.

Compétences : savoir analyser les caractéristiques d'un lieu, savoir observer, savoir proposer une création artistique en prenant en compte des contraintes techniques.

Matériel : matériel fourni par MONUMENTA : photos, aluminium, carton, argile etc...

Déroulement :

Après la visite, le médiateur demande aux élèves de présenter un espace connu et imaginaire qui laisse place à un espace vide (environnement urbain ou naturel), puis leur propose la reconstitution de cet espace. Les élèves devront alors penser à créer une œuvre, qui, comme un élément organique naturel, aurait « poussé » dans cet endroit pour habiter ce vide et créer d'autres espaces. L'œuvre devient le vecteur d'une réorganisation de l'espace qui, à la manière du miroir d'*Alice au pays des merveilles*, fait surgir de nouvelles dimensions.

Verbalisation

En groupe, chaque élève s'exprime sur sa création et argumente son choix.

VISITE-ATELIER 3

PARTICIPER A L'AVENTURE DE L'ART », visite-atelier écriture



Niveaux : de la 6^{ème} à la Terminale (ce format peut également être adapté pour les lycées professionnels)

Durée : 2h de visite-atelier

Déroulement :

Visite avec un médiateur de l'exposition pendant 45 min, suivie par un atelier de 60 min, et un retour dans l'exposition avec une réintroduction des expérimentations réalisées dans l'atelier pendant 15 min.

Objectif : permettre la compréhension de la démarche de l'artiste ; percevoir les enjeux de l'œuvre ; permettre l'expression de son expérience par la poésie.

Compétences : savoir transmettre ses sensations avec des mots ; s'exprimer en public, et savoir tenir un rôle de composition ; débattre, argumenter et échanger dans le respect de la pensée des autres.

« Participer à l'aventure de l'art » propose aux élèves de jouer avec les mots, les couleurs et les formes pour expérimenter l'œuvre d'Anish Kapoor avec leurs propres créations. Les élèves deviennent les acteurs d'une aventure créative organisée autour des problématiques rencontrées par l'artiste dans le cadre de Monumenta.

Grâce à divers exercices de poésie, les élèves seront invités à mettre en scène leur expérience de l'œuvre. La retranscription sur un mode créatif de leur impression de spectateur les transforme en « co-créateur » de l'œuvre. Cette participation artistique à l'œuvre permet aux élèves de prendre la mesure des enjeux de la sculpture.

A la suite de la visite de 45 min avec deux médiateurs et un poète, les élèves sont invités à écrire quelques courts récits en s'appuyant sur la collecte et l'analyse de traces matérielles présentes dans l'œuvre, à transmettre leur sentiment face à l'œuvre et à en explorer tout le potentiel onirique et créatif.

Après un temps de création individuelle, les élèves confronteront leurs expériences et découvertes en partageant avec les autres élèves leur récit.

Les médiateurs spécialisés en littérature et en philosophie, entraîneront alors les élèves dans la découverte de l'œuvre.

Les visites thématiques

Les élèves du collège, du lycée et du lycée professionnel ainsi que les étudiants sont invités à expérimenter par la parole et l'écriture leurs expériences avec l'œuvre de l'artiste grâce à des visites thématiques de deux heures. Les visites thématiques sont assurées par les médiateurs-conférenciers. Toutes les visites sont adaptées au

VOIR AVEC SON IMAGINATION

Voir avec son imagination propose d'explorer l'œuvre en laissant libre cours à l'imaginaire sur un mode interactif. Ce qui est vu est réactivé par les médiateurs sous forme d'un jeu d'associations libres. L'imagination joue un rôle essentiel dans notre capacité de percevoir. L'artiste met l'accent sur ce rôle. Il ouvre des horizons inédits. Son travail transforme notre perception et, par là même, nous transforme, nous conduit à voir différemment. Ce parcours entend également mettre à profit le rôle de l'imaginaire et les clés symboliques de l'artiste pour bouleverser le regard sur l'œuvre et, partant, sur la nature même de l'acte de voir.

LA PASSION DE LA COULEUR

Anish Kapoor est né en Inde, pays où les couleurs fortes et vives servent depuis des millénaires à invoquer et célébrer les divinités. Jouant avec les teintes primaires aussi appelées couleurs natives, Anish Kapoor aime à révéler les éléments constitutifs de la nature et du corps. L'artiste joue en virtuose avec ces gammes chromatiques par l'utilisation de pigments et de surfaces réfléchissantes. Cette visite thématique, axée sur la couleur, qui rappelle sans cesse le spectateur à la matérialité de notre monde et à l'enveloppe charnelle de l'humain, fournit par ailleurs l'occasion de retracer une brève histoire de la couleur dans l'art contemporain.

FIGURER L'IMMATÉRIEL

Figurer l'immatériel s'attache à saisir la genèse du geste créatif dans l'art d'Anish Kapoor. Pour celui-ci, il n'y a pas de différence fondamentale entre le geste du peintre qui laisse une trace à l'aide d'un pinceau et celui du sculpteur qui fait surgir un volume dans un espace. À chaque fois, il s'agit de donner forme à l'insaisissable, de le rendre présent. Ce sont les enjeux spirituels et métaphysiques de l'œuvre qui sont mis en avant dans cette visite. Sans se revendiquer d'aucun courant, l'artiste joue avec la dimension contemplative des formes et des couleurs. Cette visite thématique permet de démêler les fils de ces jeux formels aussi complexes que fascinants.



Anish Kapoor préparant MONUMENTA dans son atelier londonien, 2010



Anish Kapoor 1982 White Sand Red Millet Many Flowers_b

LES MILLE VISAGES DU MULTICULTURALISME

La visite *Les mille visages du multiculturalisme* s'attache à analyser le rapport de l'artiste à ses origines et à son environnement de travail, de plus en plus mondialisé. À l'intersection utopique du sous-continent indien et des îles britanniques, Anish Kapoor dépasse les particularismes géographiques et inaugure un dialogue inédit entre deux traditions plastiques. L'artiste aime à se présenter sous les traits de l'explorateur, ouvrant les espaces fermés, ou recréant l'immensité dans un volume clos, déjouant ainsi à sa manière les lois de l'univers. Anish Kapoor dit d'ailleurs habiter un lieu géographique imaginaire, qu'il nomme « l'entre-deux ». Une façon d'échapper à l'enfermement et au carcan de l'identité. Chez Anish Kapoor, le multiculturalisme devient le sésame d'un nouveau rapport au monde.

VOIR AVEC SON CORPS

Voir avec son corps résonne en écho avec la visite thématique *Voir avec son imagination*. Elle permet d'aborder l'installation d'Anish Kapoor comme une expérience physique. Cette dimension charnelle de l'œuvre de l'artiste est le pivot de son art : ce qui est vu est ressenti physiquement dans le même mouvement. Pour explorer cet axe essentiel du travail de l'artiste, *Voir avec son corps* propose un tour d'horizon d'artistes qui travaillent sur ce même principe, et sur les différentes manières de le mettre en œuvre. À la dimension physique de la visite, vient alors se greffer une dimension conceptuelle qui ouvre au visiteur de nombreuses pistes de réflexion.

Un dispositif adapté aux élèves en situation d'handicap

Pour la 4ème édition de MONUMENTA, le CNAP a développé un programme adapté. L'accueil et l'accompagnement des publics malvoyants et non-voyants seront replacés dans une approche nouvelle, qui bénéficie du rapport à la vision de l'artiste, lui-même impliqué dans une réflexion visant à concevoir des formes plus adaptées à la médiation pour ce type de handicap (dispositifs tactiles et livrets braille sont à disposition du public).

De nombreux dispositifs d'accessibilité à tous les publics handicapés sont également développés (visites en LSF et LPC etc.).

Sur demande, les ateliers et les visites peuvent être réalisées par des médiateurs spécialisés.



Le carnet de médiation

Chaque élève recevra en début de visite un carnet dépliant. A travers un processus d'appropriation engagé par les médiateurs, ce petit carnet aura pour objectif d'entraîner l'élève dans la réflexion personnelle tout au long de la visite.

L'élève pourra librement y annoter, commenter, croquer, dessiner, etc. Il développera ainsi des facultés d'observation et de description. Il pourra ensuite réinvestir cette perception du réel dans d'autres disciplines.

C'est une phase exploratoire entièrement intégrée à la médiation.

Des outils intégrés au carnet pourront être employés lors de la médiation afin d'amener l'élève à exercer ses sens, à les éveiller à travers des expériences sensori-motrices, évaluer la notion d'échelle, faire des cadrages de

l'espace, aborder les différents points de vue, etc.

Le livret de ressources pédagogiques

Ce livret de ressources offre quelques pistes en lien avec les savoirs scolaires pouvant être explorés en amont et en aval de la visite et des ateliers scolaires proposés dans l'espace d'exposition.

Les pistes proposées dans le livret pédagogique n'ont pas pour but de centrer l'attention des élèves sur l'exposition, mais d'aborder des questions relatives à l'œuvre d'Anish Kapoor tout en leur permettant de mieux appréhender les contenus de l'exposition le jour de la visite.

Son contenu :

- une présentation de MONUMENTA ;
- une présentation des visites et des ateliers de la manifestation ;
- un dossier sur Anish Kapoor comprenant des reproductions, et les notices de nombreuses œuvres de l'artiste ;
- les 10 affiches en format numérique ;
- des pistes pédagogiques et des documents ressources (textes littéraires et reproductions d'œuvres) ;
- divers documents (croquis préparatoires etc.).

Pour préparer la visite de l'exposition, le livret est un outil pour :

- aider à la mobilisation des élèves sur des contenus d'enseignement en résonance avec une expérience artistique ;
- ouvrir des voies, des pistes de réflexion, croiser différents champs disciplinaires : histoire de l'art, découverte du monde, maîtrise de la langue, littérature, architecture et arts plastiques.

Le livret est téléchargeable sur le site : www.monumenta.com



LA NEF DU GRAND PALAIS

UN LIEU D'EXCEPTION

LES ESPACES



LE MONUMENT EN CHIFFRES

Surface utile du Grand Palais : 72 000 m²

Surface de la Nef : 13 500 m² (rdc)

Longueur de la Nef : 200 m, largeur 50 m et 100 m au droit du paddock, 45 m sous le dôme et 60 m sous la boule du campanile

Périmètre des façades : 1075 m

Surface des façades : 45 000 m²

Surface développée des charpentes de la Nef : 110 000 m²

Volume d'air dans la Nef : 450 000 m³

Poids total de métal pour l'ensemble du Grand Palais : 8 500 tonnes

Poids d'acier de la Nef : 6 000 tonnes dont 600 tonnes remplacées au cours des travaux de 2002 à 2004

Poids de peinture : « vert réséda » dans la Nef : 60 tonnes

Poids total de pierres : 200 000 tonnes

Main d'œuvre maximale sur le chantier pour l'Exposition de 1900 : 1500

LES ÉDITIONS PRÉCÉDENTES



2007 : ANSELM KIEFER CHUTE D'ÉTOILES

Véritable succès public et critique, la première édition de MONUMENTA 2007 (Anselm Kiefer, *Chute d'étoiles*) a été visitée par plus de 135 000 visiteurs en moins de cinq semaines (soit 3 800 visiteurs par jour). Salué unanimement dans la presse, du New York Times au Monde en passant par diverses Unes de journaux prestigieux comme Le Figaro Magazine, mais aussi Der Spiegel, The Herald Tribune ainsi que l'ensemble des journaux télévisés français (TF1, France 2, France 3, Arte, etc.) et des principales chaînes allemandes, espagnoles, italiennes, etc., MONUMENTA a bénéficié d'une couverture médiatique exceptionnelle.

Plus de 3 800 élèves de douze académies ont participé aux ateliers scolaires. Plus de 500 000 pages internet ont été lues mensuellement sur le site monumenta.com. Plus de 4 000 visiteurs ont assisté aux tables rondes, lectures, conférences, projections. Ouvert de midi à minuit du jeudi au dimanche afin d'être en phase avec le rythme de vie urbain, MONUMENTA a accueilli 30 % de visiteurs en nocturne.

2008 : RICHARD SERRA PROMENADE

Confirmant le succès de la première année, la seconde édition de MONUMENTA a été visitée par plus de 145 000 visiteurs, en progression de 5%. Plus de 23 000 visiteurs ont assisté aux conférences, tables rondes, projections et spectacles organisés dans le cadre de la programmation culturelle liée à l'exposition (accessibles avec le billet d'entrée). Les chorégraphies ou concerts, organisés dans la Nef, ont rencontré un véritable succès en attirant 20 200 spectateurs, autour de Daniel Larrieu, Pascal Dusapin, Philip Glass ou encore l'ensemble « Motus ». MONUMENTA 2008 a été la manifestation qui a battu le record du nombre de visiteurs lors de la *Nuit des Musées*.

Les audio-guides bilingues mis gratuitement à la disposition du public ont été utilisés par 85% du public ; plus d'un million de pages Internet ont été vues mensuellement sur le site monumenta.com. Des ateliers scolaires spécifiques ont été organisés ainsi que des ateliers-danse. Plus de 2 700 élèves ont pu être accueillis, soit une moyenne de 150 élèves par jour. De même, les ateliers de danse grand public en nocturne ont connu un succès important.



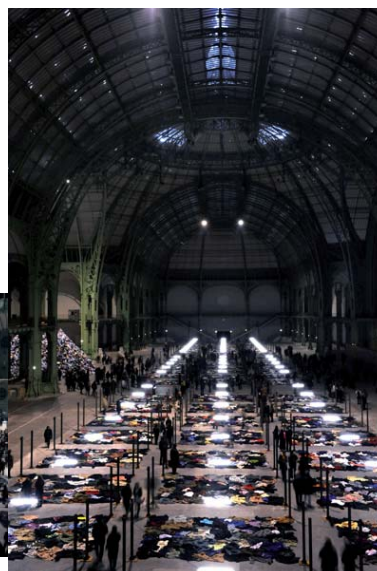
2010 : CHRISTIAN BOLTANSKI PERSONNES

Monumenta 2010 - Christian Boltanski – *Personnes* a attiré 150 000 visiteurs en 36 jours d'ouverture, du 13 janvier au 21 février 2010, soit plus de 4000 visiteurs par jour – une progression globale de 5% par rapport à l'édition précédente. Les nocturnes ont notamment rencontré un grand succès, représentant 20% de la fréquentation totale de l'exposition.

Plus de 5 800 élèves ont pu être accueillis dans les ateliers scolaires, soit une moyenne de 263 élèves par jour. Le site Internet monumenta.com (qui propose de nombreux articles sur le travail de l'artiste ainsi que des captations filmées) a connu une très forte fréquentation. Plus de 733 000 pages ont été vues pendant la durée de l'exposition. Les conférences, tables rondes, projections et spectacles organisés dans le cadre de la programmation culturelle liée à l'exposition (accessibles avec le billet d'entrée) ont connu un vif succès. Des dispositifs de médiation adaptés aux publics handicapés, notamment des plans et livrets en braille et en gros caractères, des visites et présentations vidéo sur Internet en langue des signes (LSF) ont été mis en place pour permettre l'accessibilité à tous.



Anish Kapoor (Monumenta 2011) et Christian Boltanski (Monumenta 2010) lors du vernissage de *Personnes* au Grand Palais.



RENCONTRE INTER ACADEMIQUE

Une rencontre inter-académique sera mise en place en amont de la manifestation pour sensibiliser les enseignants aux actions pédagogiques menées dans le cadre de MONUMENTA I.

MERCREDI 9 FÉVRIER

14H30 - 16H30 À L'AUDITORIUM DES GALERIES NATIONALES DU GRAND PALAIS.

INSCRIPTION PAR MAIL : aurelielesous@monumenta.com

Le livret de ressources pédagogiques dense et pluridisciplinaire sera disponible. Il offre de nombreuses pistes de réflexion pour permettre aux enseignants de mettre en relation le contenu de l'exposition et les thématiques de leur discipline. Grâce aux médiateurs spécialisés en art contemporain, des ateliers constructifs et transdisciplinaires permettront aux élèves de tous niveaux de confronter leurs impressions récoltées pendant la visite et de produire un grand « recueil des regards ».

Le site Internet (www.monumenta.com) proposera également des rubriques spécialement conçues pour les enseignants et leurs élèves.



Portrait d'Anish Kapoor par Johnnie Shand-Kydd, 2003.

INFOS PRATIQUES

Horaires des ateliers et des visites pour les Groupes Scolaires :

De 10h à midi : les lundis, mercredis, jeudis et vendredis

De 14h à 16h : les lundis, jeudis et vendredis

De 16h à 18h : les lundis, jeudis et vendredis

Sur demande : possibilité de pique-niquer sur place

Tarifs :

Entrée individuelle : Pleintarif : 5€ et Tarif réduit : 2.50€

Groupes scolaires et enseignants :

- Groupes d'élèves (primaire et secondaire) jusqu'à 30 enfants

Visite de 1h30 : 80 euros par groupe

Atelier visite de 2h : 90 euros par groupe

- Groupes d'enseignants ou de professeurs stagiaires jusqu'à 30 personnes dans le cadre de visite avec un conférencier.

Visite de 1h30 ou Atelier visite de 2h : 140 euros par groupe - package incluant le droit de conférence (80 euros) et le droit d'entrée (60 euros).

Pour toutes réservations de visite ou d'atelier veuillez contacter :

Aurélie Lesous
Responsable de la médiation et des publics
Centre national des arts plastiques

aurelie.lesous@culture.gouv.fr
+33 6 80 90 28 78
www.monumenta.com

MONUMENTA 2011

ANISH KAPOOR

Commissaire : Jean de Loisy

Manifestation ouverte au public
du 11 mai au 23 juin 2011

Adresse

Nef du Grand Palais - Porte principale
Avenue Winston Churchill, 75008 PARIS

Horaires

Tous les jours sauf le mardi
De 10h à 19h le lundi et le mercredi
De 10h à minuit, du jeudi au dimanche

Accès

Métro : lignes 1, 9, 13 / stations : Franklin Roosevelt,
Champs-Élysées - Clémenceau
Bus : lignes 28, 32, 42, 72, 73, 80, 83, 93



Partenaires de la Médiation

Taxis G7 - British Council - Pébéo - Neuflyze OBC

Partenaires de l'Action éducative

Le Théâtre National de Chaillot - l'Académie de Versailles – l'Inspection Académique des Yvelines – le CRDP de l'Académie de Versailles – l'Académie de Paris – l'Académie de Créteil – le Service du développement et action territoriale de la Drac Île-de-France - le Master mention Éducation et Formation « Concevoir des projets éducatifs et culturels en partenariat » IUFM - Université de Cergy

