

CALENDRIER

DÉPÔT DES CANDIDATURES
Jusqu'au 6 novembre 2022

SÉLECTION DES DOSSIERS
Janvier 2023

ANNONCE DES RÉSULTATS
Février 2023

PÉRIODES DES RÉSIDENCES
Avril 2023 – avril 2024

PROGRAMME DE RÉSIDENCES DE L'INSTITUT FRANÇAIS À LA CITÉ INTERNATIONALE DES ARTS

L'INSTITUT FRANÇAIS lance un [appel à candidatures](#) dans le cadre de son programme à la Cité internationale des arts pour l'attribution de résidences entre **avril 2023 et avril 2024**.

L'Institut français, avec le soutien et par délégation du ministère de la Culture et du ministère de l'Europe et des Affaires étrangères français, permet chaque année à près de 70 artistes du monde entier de bénéficier d'une résidence à la Cité internationale des arts, au cœur de Paris.

Ce dispositif permet aux artistes internationaux de développer un projet de recherche et de création dans toutes les disciplines artistiques. Les résidentes et les résidents bénéficient d'un accompagnement artistique de la part des équipes de l'Institut français, des partenaires et de la Cité internationale des arts pour mener à bien leurs projets et rencontrer les professionnels de la scène artistique française.

À QUI S'ADRESSE LE PROGRAMME ?

Ce programme s'adresse aux **artistes internationales et internationaux**, résidant exclusivement à l'étranger, qui souhaitent développer un projet de recherche et de création à Paris, pour une durée de **trois ou six mois**.

Les candidatures doivent **obligatoirement être soutenues par un ou plusieurs partenaires culturels**. Ces partenaires associés à l'artiste peuvent être :

Des établissements du réseau culturel français à l'étranger
Instituts français, Services culturels des ambassades de France,
Alliances françaises

et/ou

Des structures culturelles françaises ou étrangères

Centre d'art, association, laboratoire pluridisciplinaire, galerie, musée, structure conventionnée, théâtre, lieu de production pour la danse et pour les arts de la rue, salle de concert, festival à l'étranger, etc. En France, une priorité sera donnée aux candidatures portées par les labels et réseaux du ministère de la Culture.

DISCIPLINES

Les artistes peuvent présenter un projet de recherche et de création s'inscrivant dans les disciplines suivantes :

architecture/paysage/urbanisme, arts visuels, arts de la rue/cirque/marionnettes, bande dessinée, cinéma, commissariat d'exposition, création numérique (arts numériques, jeu vidéo, VR), danse, design, graphisme, littérature, métiers d'art, mode, musiques (actuelles, jazz, classiques, contemporaines), photographie, théâtre.

MODALITÉS DE LA RÉSIDENCE

L'**INSTITUT FRANÇAIS** propose des résidences individuelles et prend en charge la prestation de logement des ateliers à la Cité internationale des arts, sur le site du Marais, à Paris.

Les ateliers-logements mis à disposition sont d'une surface d'environ 40m² et se composent d'un espace de travail, d'un espace de vie meublé (chambre, salle de bain, cuisine) et sont équipés d'une connexion internet WiFi.

LE OU LES PARTENAIRES ASSOCIÉS À L'ARTISTE en France ou à l'étranger, s'engagent à :

- Financer les frais de **voyage aller-retour** ;
- S'assurer que la lauréate ou le lauréat possède une **assurance** couvrant rapatriement, frais d'hospitalisation, frais médicaux et responsabilité civile ;
- S'assurer que la lauréate ou le lauréat dispose d'un **visa** lui permettant de séjourner en France pendant la durée de sa résidence ;
- Fournir à l'artiste une **allocation de séjour d'un montant de 1000€* par mois (*montant fortement recommandé, le minimum éligible est de 700€ mensuel)**. Pour les postes du réseau culturel français à l'étranger, des possibilités de financement de l'allocation de séjour à travers **CAMPUS FRANCE** ont été ouvertes.

BOURSES CAMPUS FRANCE

Depuis 2020, et dans l'attente de la création d'un nouveau paramètre dans le logiciel Crocus en cours de développement, le Département donne la possibilité aux postes de paramétrer via **Campus France des stages « Résidences d'artistes » en bourses SSHN « taux jeune chercheur » (1704€ par mois)**. À l'appui de leur demande, les postes devront transmettre à Campus France les documents suivants : photocopie de passeport, lettre d'acceptation de l'institution d'accueil française, courrier du poste présentant le projet et CV de l'artiste.

Le coût global d'une résidence pouvant représenter des montants élevés, le pôle Résidences encourage les partenaires à développer des projets cofinancés en collaboration avec plusieurs structures associées françaises et/ou étrangères. L'Institut français recommande aux partenaires associés de **prendre l'attache de Mathilde Lajarrige - mathilde.lajarrige@institutfrancais.com, en amont du dépôt de candidatures pour consolider le dossier.**

L'ARTISTE devra verser un **dépôt de garantie** (environ 200 euros) directement à la Cité internationale des arts un mois avant le début de la résidence (restituée à la fin du séjour, après inventaire).

Diverses prestations supplémentaires et une possibilité de venir accompagné d'un adulte (165€ par mois) et/ou d'un enfant de moins de 7 ans (123€ par mois) sont proposées. Les frais sont à régler directement par l'artiste à la Cité internationale des arts.

Aucune allocation de production ne sera versée par l'Institut français ou la Cité internationale des arts.

Pour tout besoin spécifique lié à une situation personnelle, les artistes et les partenaires sont invités à le signaler auprès de l'Institut français au moment du dépôt du dossier.

DATES DE SÉJOUR

La durée de la résidence est de **trois ou six mois**. Les périodes de résidence devront respecter le calendrier suivant :

Résidence de trois mois

- Arrivée le 10 avril 2023 / départ le 4 juillet 2023
- Arrivée le 10 juillet 2023 / départ le 4 octobre 2023
- Arrivée le 9 octobre 2023 / départ le 4 janvier 2024
- Arrivée le 9 janvier 2024 / départ le 4 avril 2024

Résidence de six mois

- Arrivée le 10 avril 2023 / départ le 4 octobre 2023
- Arrivée le 9 octobre 2023 / départ le 4 avril 2024

La tenue des séjours reste soumise aux conditions et aux consignes officielles à date du début de la résidence.

N.B. En cas de report injustifié de la date d'arrivée ou de départ anticipé, le paiement d'une pénalité peut être demandé à l'artiste. Cette pénalité est calculée à partir du montant de la somme des prestations au prorata des jours d'absence.

CRITÈRES D'ÉLIGIBILITÉ

L'artiste doit :

- Être soutenue ou soutenu financièrement par un ou des partenaires associés ;
- Être engagée ou engagé dans la vie professionnelle ;
- Parler français et/ou anglais ;
- Justifier de travaux antérieurs ;
- Être autonome dans la gestion de la résidence ;
- Se libérer de ses activités professionnelles durant toute la période du séjour ;
- Respecter une carence de trois années révolues après la résidence avant tout nouveau dépôt de candidature aux programmes de résidences de l'Institut français.

Aucune limite d'âge n'est imposée.

DÉPÔT DES DOSSIERS

Les candidatures déposées directement par des artistes seront irrecevables. **Elles doivent obligatoirement être déposées par les partenaires associés sur IFProg :**

POSTULER

Afin de procéder au dépôt de la candidature sur [IFprog](#), merci de bien vouloir créer un compte sur le site de [l'Institut français](#).

PIÈCES JUSTIFICATIVES

Remplir le **formulaire en ligne** à l'aide des données suivantes :

- Porteuse ou porteur de projet : informations sur le ou les partenaires associés
- Description du projet : informations sur l'artiste, intitulé et présentation succincte du projet de résidence, objectifs et résultats attendus, période de résidence choisie, avis et engagement financier du ou des partenaires associés
- Partenariats : informations sur les éventuels contacts et partenariats établis avec des artistes et/ou professionnels français et/ou étrangers.

Documents à joindre au dossier :

- Un projet spécifique pour la résidence (5 pages maximum)
- Un *Curriculum Vitae*
- Un dossier artistique / portfolio, pouvant inclure des photographies, des articles de presse, des liens vers des sites, des extraits vidéo ou audio...
- Une attestation sur l'honneur qui garantit que les œuvres présentées sont bien celles de la candidate ou du candidat
- Lettre d'engagement du ou des partenaires associés précisant les détails de l'engagement financier (prise en charge du billet d'avion, de l'allocation de séjour...) et l'avis motivé sur le soutien au projet.

COMMISSION DE SÉLECTION

Une commission consultative présidée par le directeur général délégué de l'Institut français, composée des expertes et experts de l'Institut français, d'une représentante ou d'un représentant du réseau culturel français à l'étranger, du ministère de l'Europe et des Affaires étrangères, du ministère de la Culture, du Centre national de arts plastiques et de la Cité internationale des arts et de personnalités indépendantes, étudie l'ensemble des dossiers de candidature. La commission se réserve le droit d'écartier tout projet sans avoir à motiver sa décision. Ses décisions sont sans appel.

CHOIX DES CANDIDATURES

Outre l'évaluation du parcours professionnel de la candidate ou du candidat, une attention particulière sera portée à la qualité du projet, de son lien avec Paris et la scène artistique française, le protocole de travail envisagé et les contacts établis en France avec des centres d'art, des structures culturelles, des artistes, des commissaires d'exposition, des critiques d'art etc. Ces acteurs ont un rôle de conseil, de mise en réseau et d'accompagnement pendant et après la résidence.

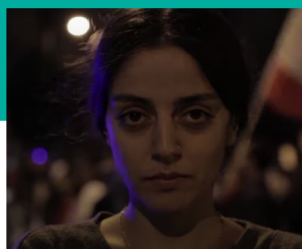
La commission accordera une attention particulière à l'inclusion, à la diversité et à la parité entre les genres parmi les candidatures retenues.

Les projets à portée écoresponsable sont fortement encouragés.

ANNONCE DES RÉSULTATS

Les partenaires associés seront notifiés par e-mail des résultats pour les artistes dont les dossiers auront été retenus uniquement. Les dossiers non choisis à l'issue de la commission seront classés sur la plateforme IFProg sous le statut « Non retenu ». La liste des lauréates et des lauréats sera par ailleurs rendue publique sur le site internet de l'Institut français.

ILS ONT ÉTÉ LAURÉATES ET LAURÉATS DU PROGRAMME DE RÉSIDENCE DE L'INSTITUT FRANÇAIS À LA CITÉ INTERNATIONALE DES ARTS



**NOEL
KESERWANY**
Liban – Cinéma
[Voir le portfolio](#)



**INES
MOLINA NEVES**
Chili - Pluridisciplinaire
[Lire son interview](#)



**ROMEU
SILVEIRA**
Brésil – Arts visuels
[Découvrir l'œuvre](#)

CONTACT

Le pôle Résidences de l'Institut français reste disponible pour échanger sur la construction des projets de recherche et de création en amont de leur dépôt sur IFProg.

Mathilde Lajarrige
Chargée de projet
Pôle Résidences – Institut français
mathilde.lajarrige@institutfrancais.com

RESIDENCIES PROGRAM OF THE INSTITUT FRANÇAIS AT THE CITÉ INTERNATIONALE DES ARTS

CALENDAR

SUBMISSION OF APPLICATIONS
Until 6 November 2022

SELECTION COMMITTEE
January 2023

NOTIFICATION OF RESULTS
February 2023

PERIODS OF RESIDENCIES
April 2023 – April 2024

The **INSTITUT FRANÇAIS** launches a [call for applications](#) for its programme at the Cité internationale des arts for residencies between **April 2023 and April 2024**.

The Institut français, with the support and by delegation of the French Ministry of Culture and the Ministry of Europe and Foreign Affairs, enables nearly 70 artists from all over the world to benefit from a residency at the Cité internationale des arts, in the heart of Paris.

This scheme allows international artists to develop a research and creation project in all artistic disciplines. Residents receive artistic support from the Institut français, its partners and the Cité internationale des arts to help them carry out their projects and meet professionals from the French art scene.

FOR WHOM IS THE PROGRAMME INTENDED?

This programme is intended for **foreign artists**, residing exclusively outside of France, wishing to develop a research and creation project in Paris, for a period of **three or six months**.

Applications **must be supported by one or several cultural partners**. The partners associated with the artist may be:

Establishments from the French Cultural Network Abroad

Instituts français, Cultural Services of French Embassies, Alliances françaises

And/or

French or foreign cultural bodies

Art center, association, multidisciplinary lab, gallery, museum, approved body, theatre, production venue for dance and street arts, concert hall, festival abroad, etc. In France, priority shall be given to applications supported by certified bodies and networks of the ministry of Culture.

DISCIPLINES

Artists may present a research project on a topic/theme of their choice, within the disciplines mentioned below:

architecture/landscaping/urban planning, visual arts, street arts/circus/puppets, comic arts, cinema, exhibition curating/art critic, digital creation (digital arts, video games, VR), dance, design/graphism, literature, crafts, fashion design, music (current, classic, contemporary), photography, theater.

TERMS OF RESIDENCE

The **INSTITUT FRANÇAIS** offers individual residencies and finances the accommodation in studio-apartments at the Cité internationale des arts, on the site of the Marais, in Paris.

The studio-apartments, of a surface of approximately 40m², are equipped with a work area and a furnished living area (bedroom, bathroom, kitchen) and are fitted with a Wi-Fi Internet connection.

The **PARTNER(S) ASSOCIATED WITH THE ARTIST**, in France or abroad, shall commit to:

- Finance **round-trip travel expenses**;
- Ensure that the artist holds an **insurance** covering the following: repatriation, hospitalization fees, medical fees and civil liability;
- Ensure that the laureate holds a **visa** enabling him/her to stay in France for his/her residency period.
- Provide the artist with a **living allowance of 1000€* per month (* strongly recommended, the minimum eligible amount is 700€ per month)**. For the French cultural network abroad, new possibilities of financing the allowance through **CAMPUS FRANCE** are now opened.

ABOUT CAMPUS FRANCE

Since 2020, and while waiting for the creation of a new parameter in the Crocus software currently under development, the Department gives the possibility for the French cultural network abroad to set up, via **Campus France**, "**Artist-in-residence**" fellowship, through the "**SSHN - young researcher**" grants (1704€ per month). In support of their application, the Institut français, SCAC or Alliance française will have to send the following documents to Campus France: photocopy of passport, letter of acceptance from the French host institution, letter presenting the project and the artist's CV.

As the overall cost of a residence can represent high amounts for a single partner, the residencies department of the Institut français encourages partners to develop co-financed projects in collaboration with several French and/or foreign associated structures. The Institut français highly recommends that the associated partners **contact Mathilde Lajarrige - mathilde.lajarrige@institutfrancais.com, prior to submitting applications, to build the project together.**

The **ARTIST** will have to **pay a deposit** (approximately 200 euros) directly to the Cité internationale des arts one month prior to the date the residency begins (returned, after inventory, at the end of the stay).

There is a possibility to subscribe to various additional services and/or to come accompanied by an adult (165 € per month) and/or a child under 7 years old (about 123 € per month). Fees are to be paid directly by the artist to the Cité internationale des arts.

No allowance for production shall be paid by the Institut français or the Cité internationale des arts.

For any specific need related to a personal situation, artists and partners are invited to mention it while submitting the application.

DATES OF THE STAY

The period of residency shall be **three or six months**. The residency periods must comply with the following calendar (no mid-month arrivals or departures):

Three-month residencies

- Arrival on April 10th, 2023 / departure on July 4th, 2023
- Arrival on July 10th, 2023 / departure on October 4th, 2023
- Arrival on October 9th, 2023 / departure on January 4th, 2024
- Arrival on January 9th, 2024 / departure on April 4th, 2024

Six-month residencies

- Arrival on April 10th, 2022 / Departure on October 4th, 2023
- Arrival on October 9th, 2022 / departure on April 4th, 2024

Stays will remain subject to the conditions and sanitary instructions at the beginning date of the residence.

N.B. In the case of an unjustified postponement of the arrival date or early departure, the payment of a penalty shall be required of the artist. This penalty shall be calculated based on the amount of services provided in proportion to the days of absence.

ELIGIBILITY CRITERIA

The artist must:

- Be financially supported by one or several associated partners;
- Already be active in his/her professional life;
- Be proficient in French and/or English;
- Provide proof of previous artistic work;
- Be sufficiently independent to manage his/her residency;
- Be free of any professional obligations throughout his/her residency period;
- Respect a waiting period of three completed years after the residency before re-applying to the Institut français' residency programmes.

There is no limit of age.

SUBMISSION OF APPLICATIONS

Applications submitted directly by artists shall not be accepted. **They must absolutely be submitted by associated partners on IFProg platform:**

APPLY

In order to submit your application on [IFProg](#), please create an account on the [Institut français](#) website.

REQUIRED DOCUMENTS

Complete the **IFProg online form** using the following information:

- Project depositor: information about the associated partner(s)
- Description of the project: artist's information, title of the project, brief presentation of the residency project, objectives and expected results, preference on the residency period, support and financial commitment of the associated partner(s)
- Partnerships: information on possible contacts and partnerships established with French and/or foreign artists and/or professionals.

Documents to be submitted with the application form:

- A specific project for the residency (max. 5 pages)
- A *Curriculum Vitae*
- An artistic file / portfolio, which may include photographs, press articles, links to sites, video or audio excerpts
- A signed statement ensuring that the works to be presented are by the artist
- Commitment letter from the associated partner(s) specifying the details of its financial support (travel expenses, living allowance, etc.) as well as an explanatory note on the reasons why it is supporting the artist's application, indicating explicitly how it intends to promote the winner's work during and following his/her residency.

SELECTION COMMITTEE

An Advisory Committee chaired by the Chief Executive Officer of the Institut français, comprised of experts of the Institut français, a representative of the French Cultural Network Abroad, the Ministry of Europe and Foreign Affairs, Ministry of Culture, National Centre of Visual Arts and the Cité internationale des arts and artistic figures, shall review the applications together. The Committee reserves the right to refuse any project without having to justify its decisions. These decisions shall be irrevocable.

SELECTION OF APPLICATIONS

In addition to evaluating the applicant's professional path, special attention shall be paid to the quality of the project, the link of the project with Paris and the French artistic scene, the work protocol being considered, and the contacts established in France with art centres, cultural bodies, artists, curators, critics, researchers, etc. These actors shall act in an advisory, networking and assistance capacity during and following the residency.

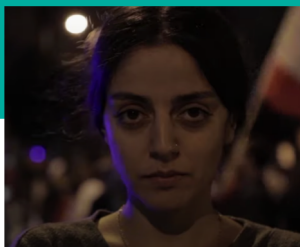
The Committee will pay particular attention to inclusion, diversity and gender balance among the successful applications.

Projects with an eco-responsible scope are strongly encouraged.

NOTIFICATION OF RESULTS

The associated partner(s) will be notified by e-mail of the results for successful applicants only. Unsuccessful applications will be classified on the IFProg platform as "Not selected". The list of the recipients will be published on the Institut français' website.

FORMER RECIPIENTS OF THE RESIDENCIES PROGRAMME OF THE INSTITUT FRANÇAIS AT THE CITÉ INTERNATIONALE DES ARTS



**NOEL
KESERWANY**
Lebanon – Cinema
[See the portfolio](#)



**INES
MOLINA NEVES**
Chile – Multi-disciplinary
[Read the interview](#)



**ROMEU
SILVEIRA**
Brazil – Visual arts
[Discover the art work](#)

CONTACT

The Residencies department of the Institut français remains available for any consultation on the construction of the research and creation projects prior to the submission of applications.

Mathilde Lajarrige
Project Manager
Residencies department – Institut français
mathilde.lajarrige@institutfrancais.com