



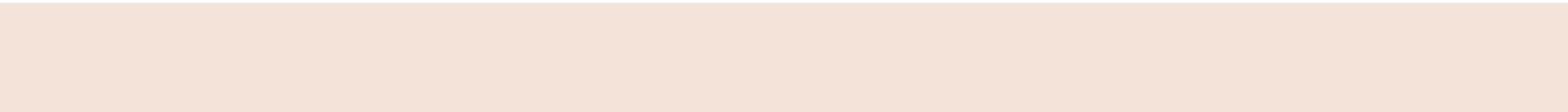
BÊTES,
BOIS
ET LIEUX

Benjamin Bechet



Vercors, 2020-2022

Avec le soutien à la photographie documentaire
du  Centre national des arts plastiques



*«Pour une poésie de la nature renouvelée :
qu'elle soit cultivée, qu'elle soit ancrée dans un lieu, qu'elle ait coyote pour
totem, qu'elle utilise ours pour totem, qu'elle n'ait pas peur de la science,
qu'elle aille plus loin avec la science, qu'elle étudie l'esprit et le langage,
qu'elle soit astucieuse, et que le travail soit fait..»*

Gary Snyder (activiste et poète américain)

BÊTES, BOIS ET LIEUX

Gestion des forêts, présence du loup, libre évolution des milieux, promotion économique : de profonds désaccords traversent le monde rural de la moyenne montagne qu'est le Vercors.

Ce travail documentaire porte sur les différents rapports à la nature qu'entretiennent les habitants d'un même territoire ; sur leur relation aux vivants et aux non-humains.

Voici les lieux : un parc naturel régional devant sauvegarder la plus vaste réserve naturelle terrestre de France tout en développant son territoire.

Et voici les personnages : des citoyens qui achètent des forêts laissées en libre évolution, des naturalistes passés maîtres en ré-ensauvagement par le retour d'espèces disparues, des chasseurs, des forestiers et des exploitants agricoles qui défendent un mode de vie qu'ils jugent nécessaire et légitime : bûcheroner, chasser, faire paître...

L'ensemble se déroulant sous les yeux d'un public attentif, composé pour partie d'une population rurale traditionnelle, et de néo-ruraux à la recherche d'une nature « saine » et d'un climat social apaisé.

Photographe : j'arpente, je réalise des portraits et des interviews, je dresse un état des lieux subjectif de ce que « représente » ou vaut, ou offre la nature pour chacun, non-humains compris.

Bêtes, bois, lieux est un dérapage du réel, une métamorphose. Cohabite dans ce projet des descriptions crues prises au flash comme prélevées de leur milieu. Mais aussi une vibration mystique qui émane du territoire et qui nous met en résonance avec lui.

Suivre les forestiers, les naturalistes, les chasseurs, les agriculteurs et les bergers.
Remonter les coulées jusqu'aux couchettes.
Se demander qui parle à qui.
Épier les oiseaux comme on regarde des enfants qui s'égayent,
les connaître tous par leurs prénoms.



Voir le paysage changer comme le visage d'une amie qui vieillit avec moi.
Éduquer l'attention
Rencontrer le clan.















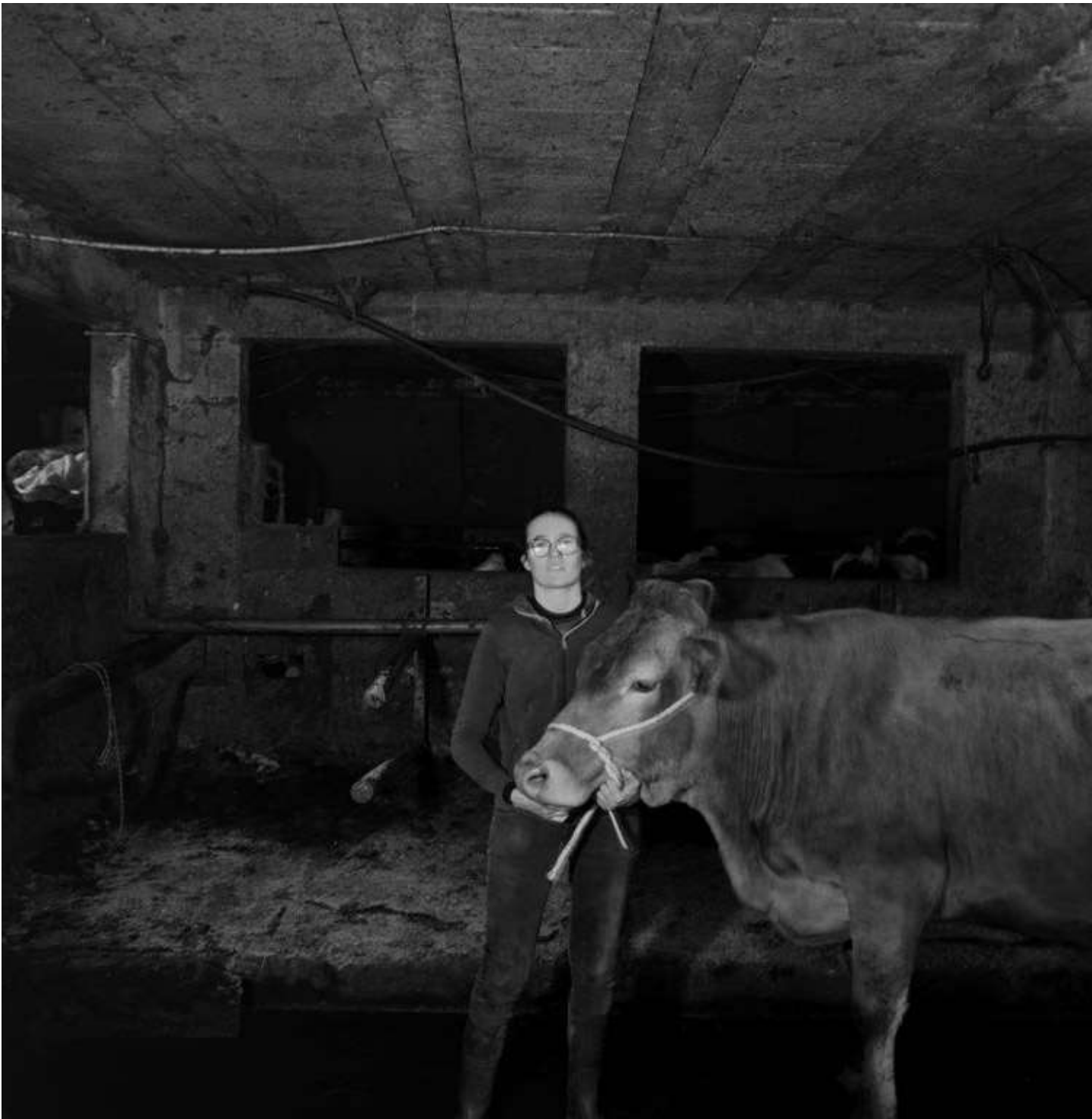
« On aime bien être dans les bois;
c'est notre milieu la forêt,
on y est toute l'année. »



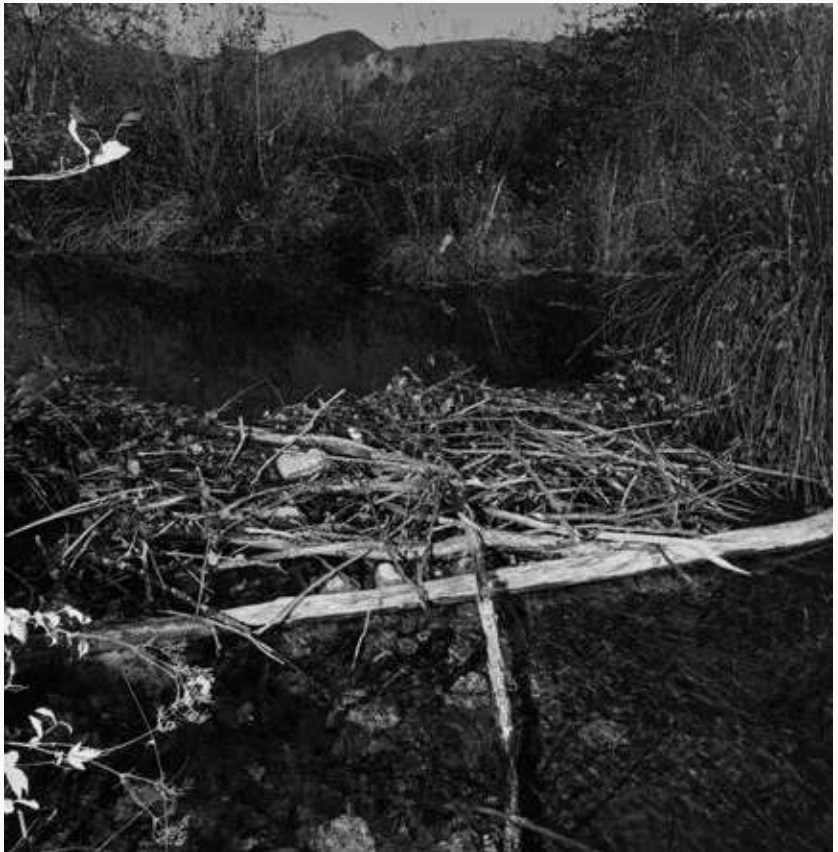


















« Je ne comprends pas toujours ce qu'ils me disent
mais on s'entend bien; **surtout dans le silence.** »



«C'est comme un sport de **glisse**, une sensation très particulière»















« Je passe plus de temps **avec eux** qu'avec des gens. »













«Je ne sais pas pourquoi un **fossé** s'est creusé entre nous
C'est un état d'esprit»

















« Je ressens le troupeau comme si c'était
les doigts de ma main posés sur la montagne. »















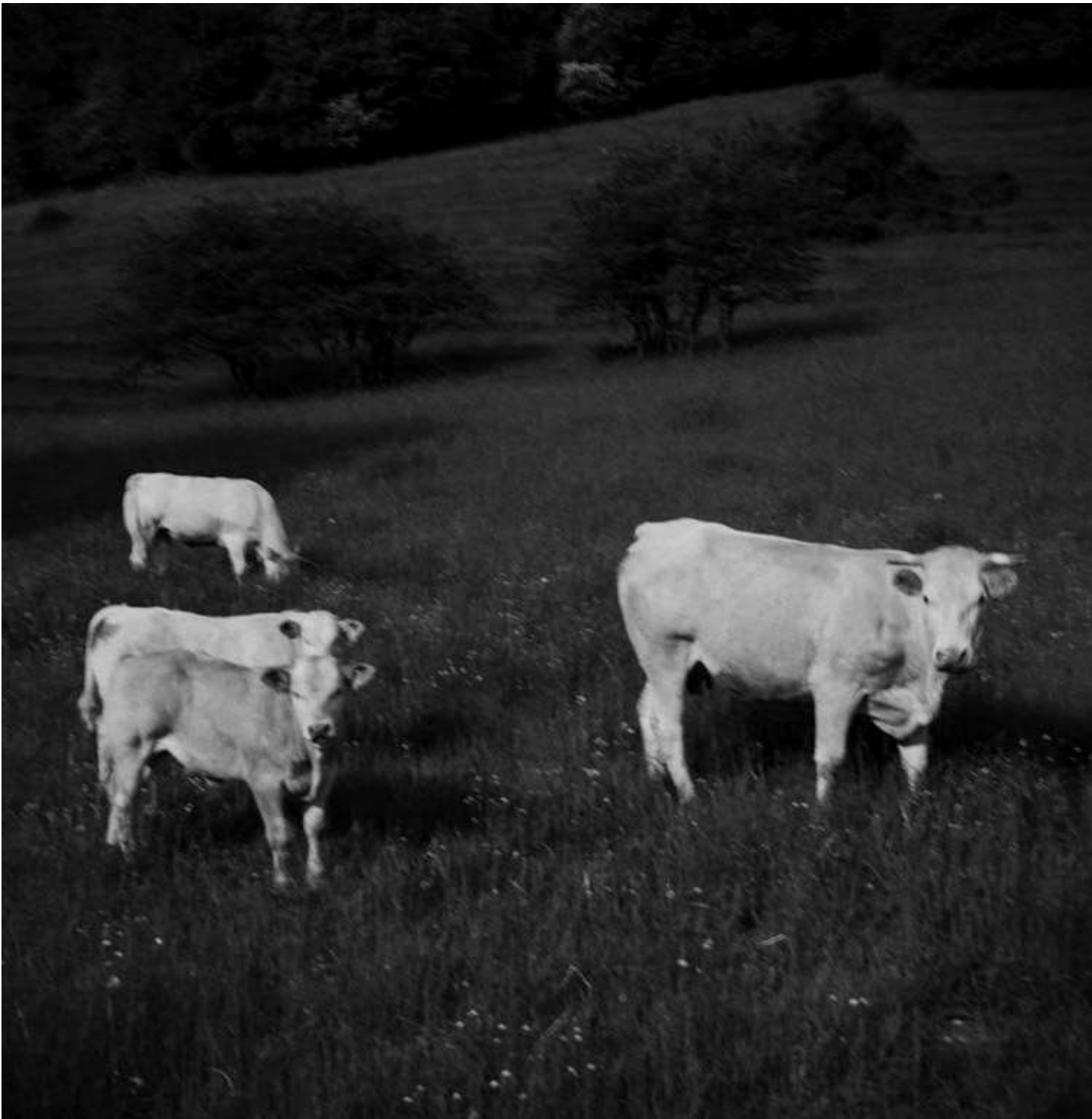
« Quand je roule en voiture je vois
les lézards au bord de la route
qui hésitent à s'engager... »













LÉGENDES

p6 et 7 : Premières neiges sur les rochers du rang des Agnelons, Villard-de-Lans.

p8 : Forêt plantée, prairies, cheval et pâturages.

p9 : Régis Picavet, préhistorien, examine le sol d'un chablis.

p10 : Le Conseil Scientifique du Parc Naturel du Vercors échange avec l'ONF de l'adaptation des essences locales au réchauffement climatique.

p11 : Didier Pesenti, forestier, cube un épicéa, Pré-glandu.

p12 : Des chasseurs viennent voir les bécasses à *la passée*, col de Pierre-blanc.

p13 : Chalet boîte-aux-lettres et thermomètre, Font d'Urle.

p14 : Régis Picavet, préhistorien, tient un caillou qu'il vient de prélever sur un chabli.

p15 : Constat d'attaque entre un berger et un garde, Grande-Cabane, Réserve des Hauts-Plateaux.

p16 : Engin forestier, Pré-glandu.

p17 : Trois fermes à Saint-Martin-en-Vercors.

p18 : Pauline Guillot, reprend la ferme du Grand'Mèche à son père, Lans-en-Vercors.

p19 : François Morel, fabricant d'appeau, Beaumont-en-Diois

p20 et 21 : barrages de castors dans le Diois.

p22 : Jean-Louis Faraud, agriculteur, forestier, gérant d'un gîte.

p23 : Dans l'atelier de François Morel, fabricant d'appeau

p24 : Jean-louis présente un couteil piémontais du XIXe siècle trouvé dans la réserve.

p 25 : Corentin pose des clotures temporaires pour son troupeau de brebis.

p26 et 27 : lisière forestière à Vassieux.

p28 : Gilbert David, président de la LPO de la Drôme, observe un vautour, Cirque d'Archiane.

p29 : Chien à l'arrêt devant une bécasse, Rousset-en-Vercors.

p30 : Jean-Pierre Choisy, scientifique. Il a réintroduit les vautours fauves et le bouquetin dans le Vercors.

p31 : Stéphane Desrousseau, guide, montre des vautours fauves à une classe de primaire de Romans-sur-Isère, Col de la Bataille.

p32 : Corentin, jeune agriculteur de 21 ans.

p33 : Valentin Rogane, forestier à l'ONF examine un tronc d'arbre écorcé par un cerf, Romeyer.

p34 : Employé des remonte-pentes, Villard-de-Lans.

p35 : Abri d'enfants devant un ensemble immobilier, Les Glovettes, Villard-de-Lans.

p36 : Jean me montre des traces de loup suivant un chamois

p37 : boites au lettres à Benevise.

p38 : camion citerne contenant une partie du lait du plateau

p39 : Alisier sous la neige dans le cirque d'Archiane.

p40 et 41 : Chemin sur le col de Papavet.

p42 : Chasse à la bécasse, La-Chapelle-en-Vercors.

p43 : Chasse au Chamois, Rousset-en-Vercors.

p44 : Cerf 8 cors mort dans une souille après le brame.

p45 : Dans la réserve des Hauts-Plateaux.

p46 : Vers le plateau de Beure.

p47 : Jean Andrieux, garde au PNR, participe à un comptage de Lagopèdes sur le Grand Veymont.

p48 et 49 : Alexandre, berger sur la réserve des Hauts-Plateaux.

p51 : Cornes de bouc mises à sécher sur un arbuste.

p52 : Dépouille de brebis quatre jours après une attaque.

p53 : Grande cabane.

p54 : Le charnier de Chamaloc est alimenté par les dépouilles des animaux d'élevage morts sur le territoire du Parc. Le charnier est fréquenté par les espèces de vautours du Parc.

p55 : Benjamin Mothé, éleveur et berger.

p56 et 57 : le troupeau de Corentin dans sa bergerie.

p58 : Vache, veau et génisse vers Vassieux.

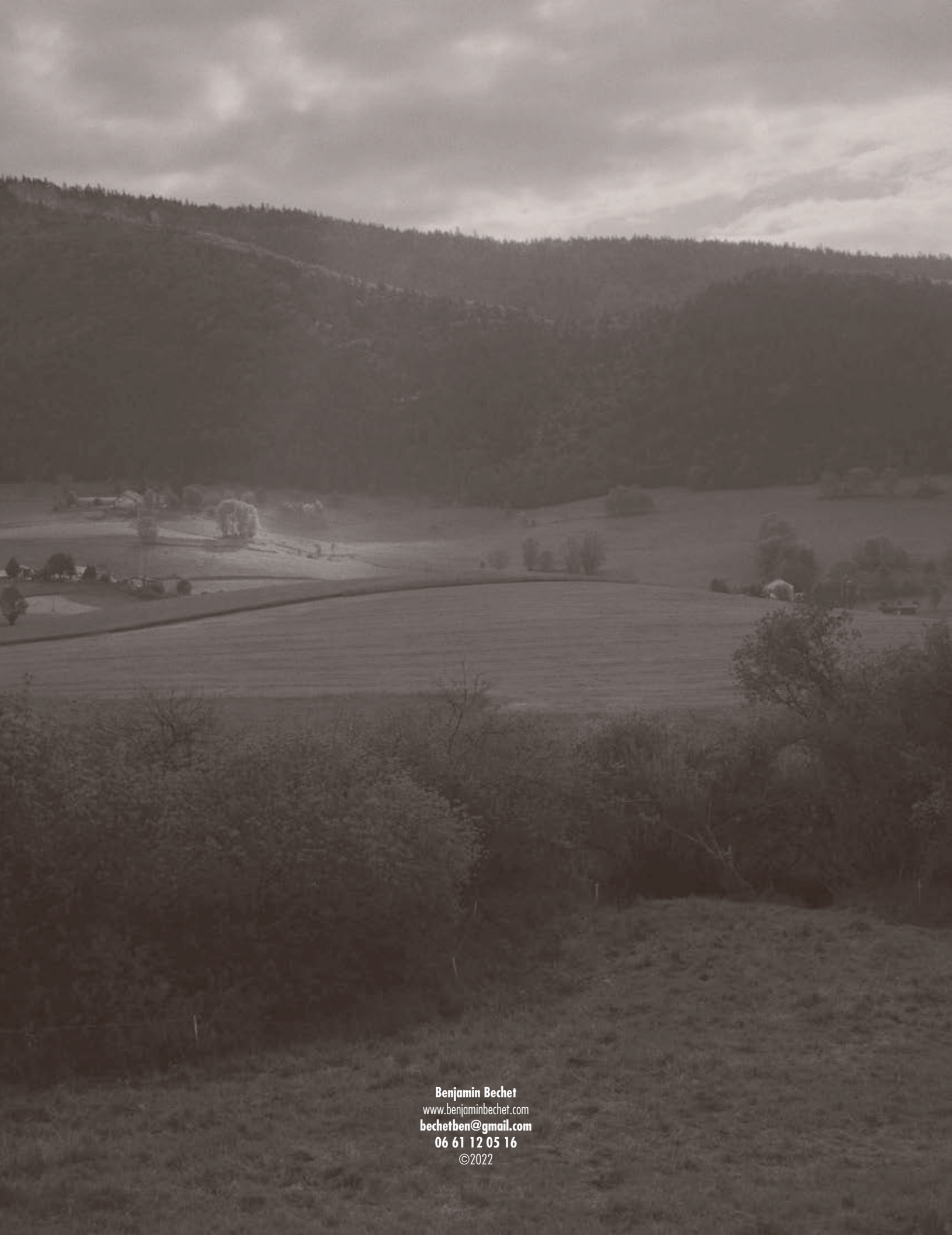
p59 : Vers Villard-de-Lans





Avec le soutien :

- du Centre National des Arts Plastiques
- du Parc Naturel Régional du Vercors
- de l'Office National des Forêts



Benjamin Bechet
www.benjaminbechet.com
bechetben@gmail.com
06 61 12 05 16
©2022