



L'ATELIER

espace d'exposition

# DOSSIER TECHNIQUE

---

# L'ATELIER

# SOMMAIRE

<b>Présentation de l'espace d'exposition.....</b>	<b>p.3</b>
<b>Les différents espaces- le patio .....</b>	<b>p.4</b>
<b>Salle de réception - Salle du fond .....</b>	<b>p.5</b>
<b>Salles voutées.....</b>	<b>p.6</b>
<b>Salle vidéo.....</b>	<b>p.7</b>
<b>Parc matériel.....</b>	<b>p.8</b>
<b>Plan du site vierge .....</b>	<b>p.9</b>
<b>Plan du site détaillé.....</b>	<b>p.10</b>
<b>Vues d'expositions.....</b>	<b>p.11</b>
<b>Informations pratiques - Contacts .....</b>	<b>p.23</b>

# PRÉSENTATION DE L'ESPACE D'EXPOSITION

## Un lieu chargé d'histoire

C'est en 1863 que Louis Toussaint Cassard, marchand de vin, fait l'acquisition de la propriété du 1, rue de Chateaubriand. Il achète à la Ville la partie de la voie publique située devant et fait démolir les maisons existantes pour construire un magasin et un atelier en 1866. En 1867, il fait édifier deux maisons, puis une écurie en 1869. C'est cet ensemble conséquent qui change plusieurs fois de propriétaires (trois marchands de vin, un maître charpentier) qui devient le bien du sculpteur Gérard Voisin en 1987. Il y vécut et travailla en y stockant son exceptionnelle collection d'art africain. En 2006, le lieu devient propriété de la Ville. Elle y investit au total 2 180 436 € (acquisition et travaux). L'Atelier ouvre au public le 28 novembre 2008.

## Une programmation conjuguant art contemporain et photographie

La programmation reflète la diversité de la création contemporaine et présente au public de la photographie, de la peinture, de la vidéo, de la sculpture, des installations, du graff... Riche et pointue, elle met en avant des artistes locaux ou internationalement reconnus dans cet espace de 500m<sup>2</sup> comprenant 4 salles d'exposition et une salle vidéo, desservies par un patio couvert.

La programmation est sous la responsabilité de la Direction du développement culturel de la Ville de Nantes.

Les expositions sont faites, le plus souvent, en partenariat avec des institutions culturelles, des associations, des collectifs d'artistes ou des plasticiens à titre individuel. Des visites / rencontres gratuites sont organisées régulièrement à l'occasion des expositions.

Des actions de médiation sont également proposées dans le cadre de Carte blanche et pour le public scolaire via le programme d'éducation artistique et culturelle de la Ville.

# LES DIFFÉRENTS ESPACES

## *Le patio*

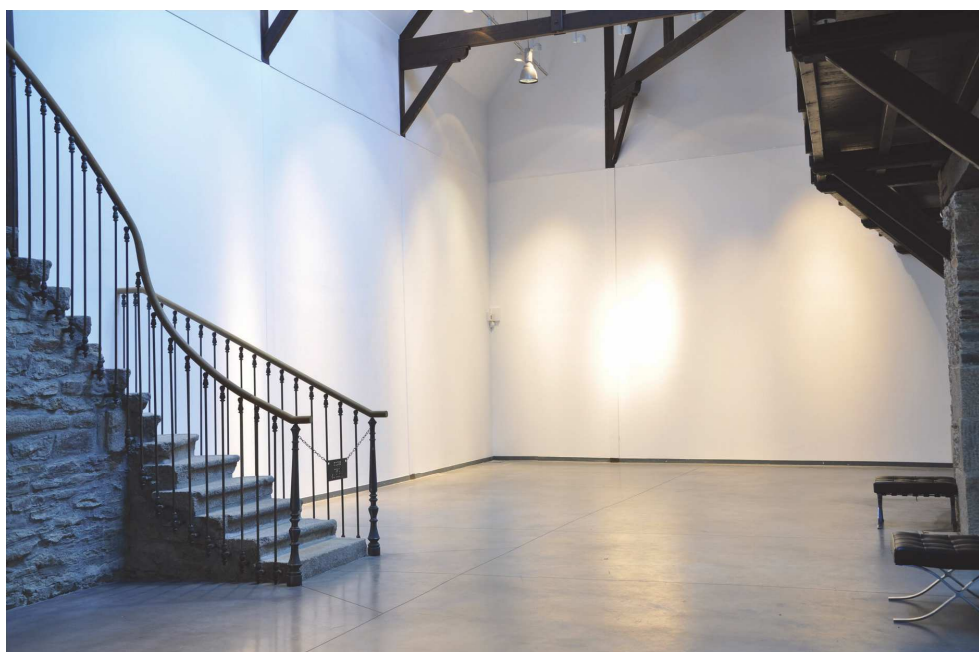


# LES DIFFÉRENTS ESPACES



*Salle dite de réception  
(côté droit du patio)*

*Salle du fond*



# LES DIFFÉRENTS ESPACES



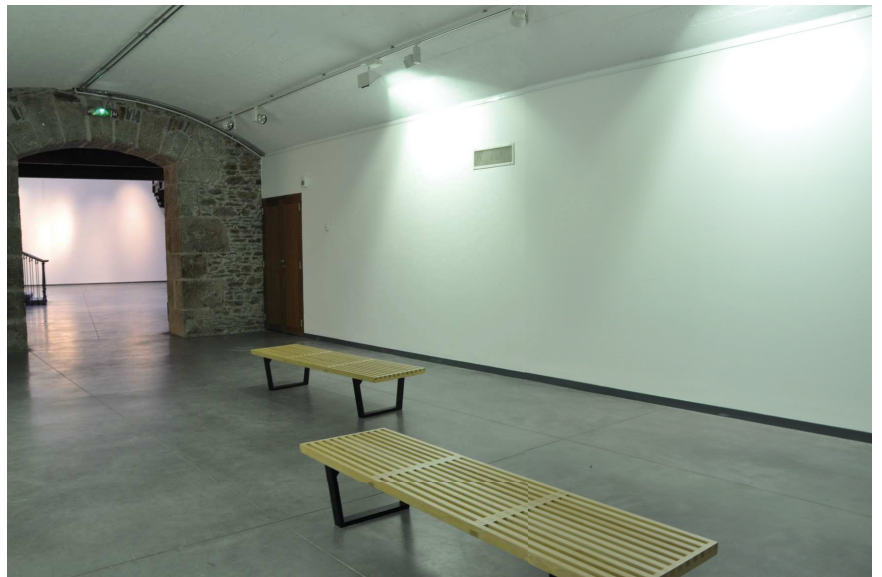
*Salles vaultées  
(côté gauche du patio)*



# LES DIFFÉRENTS ESPACES



*Salle vidéo*



## PARC MATÉRIEL

### Matériel audiovisuel mobile

- 2 vidéoprojecteurs (WXGA 1280x800)
- 3 passerelles multimédia
- 1 lecteur Blue ray
- 2 lecteurs DVD (HD, USB,dvix)
- 1 paire d'enceintes amplifiée
- 1 écran plasma 106cm
- 1 écrans plat LCD 106cm (full HD) dont 1 avec port USB
- 2 écrans plats LCD 66cm ( full HD, USB)
- 6 casques audio filaire, type fermé
- 1 ordinateur ( inclus VLC)
- divers câbles (HDMI, VGA, RCA,,)

### Matériel audiovisuel fixe (salle vidéo)

- 1 vidéoprojecteur fixe sur son support (HD, compatible 3d)
- 1 ampli avec 2 enceinte sur pied
- 1 lecteur DVD

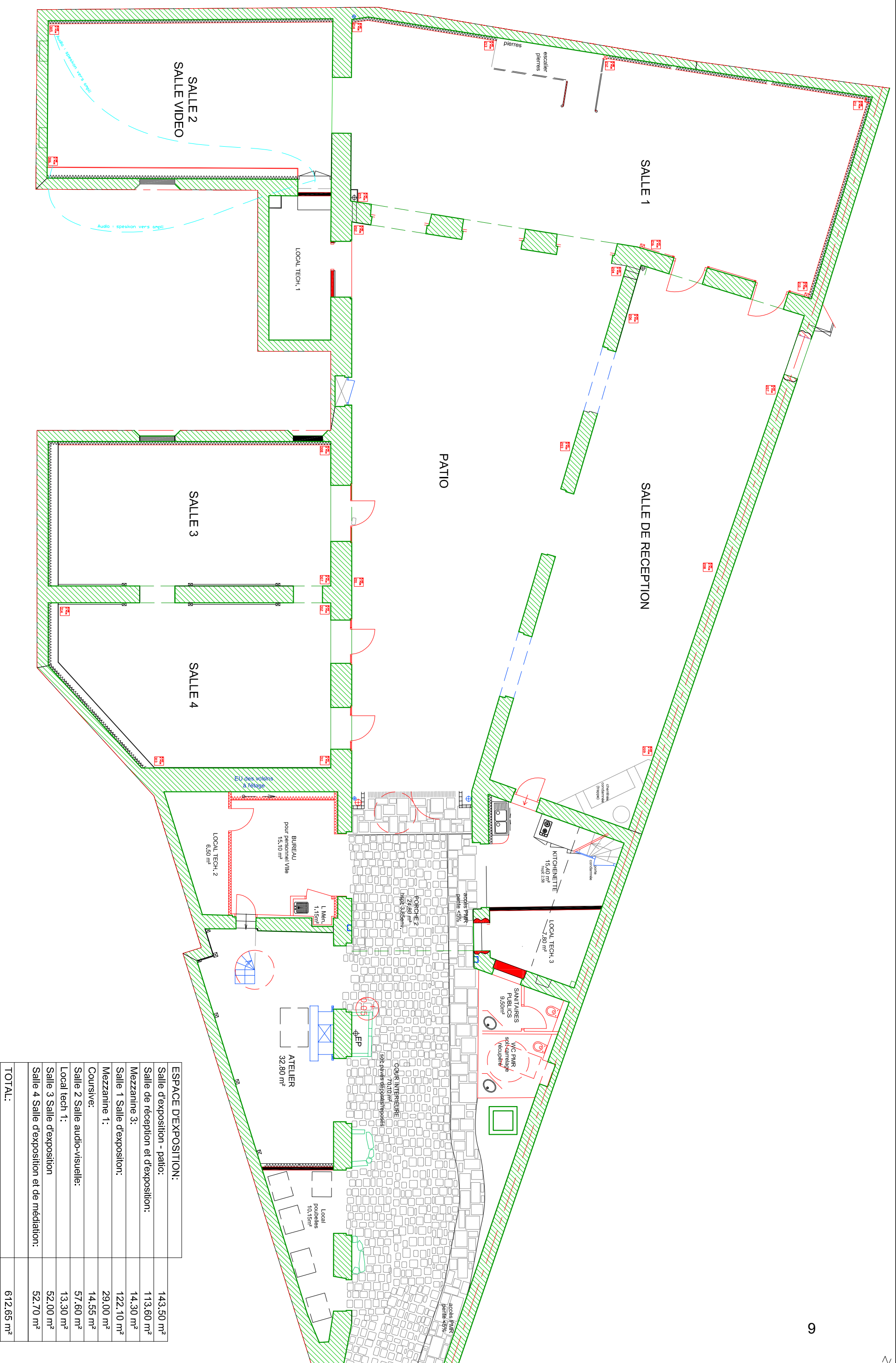
### Mobilier disponible :

- 2 tablettes horizontales avec pieds 50x65x80cm de haut
- 5 socles blancs 50x50 x90cm de haut
- 1 cube blanc 70x70x70cm
- 1 socle blanc 40x40 x90cm de haut avec un bac de 7cm de profondeur
- 1 socle blanc 35x35 x80cm de haut
- 1 socle gris ou noir (vidéo) 50x50x50cm
- 20 poufs PVC blanc opaque
- 3 poufs noir cuir carré
- 2 bancs taille basse
- 7 socles (lecture) 30x93x98cm de haut (plan incliné)
- 1 socle (lecture) 40x80x95/100cm de haut (plan incliné)
- 12 bancs pliants (plastique)
- un échafaudage (installé impérativement par l'équipe DDC)
- 1 transpalette

### Mobilier sous réserve de disponibilité et sur réservation :

- 4 Tables de 2m50x0,80m et 4 bancs de 2m50x0,40m
- 14 cimaises L1.50m H2.50m P0.40m





ESPACE D'EXPOSITION:	
Salle d'exposition - patio:	143,50 m <sup>2</sup>
Salle de réception et d'exposition:	113,60 m <sup>2</sup>
Mezzanine 3:	14,30 m <sup>2</sup>
Salle 1 Salle d'exposition:	122,10 m <sup>2</sup>
Mezzanine 1:	29,00 m <sup>2</sup>
Coursive:	14,55 m <sup>2</sup>
Salle 2 Salle audio-visuelle:	57,60 m <sup>2</sup>
Local tech 1:	13,30 m <sup>2</sup>
Salle 3 Salle d'exposition	52,00 m <sup>2</sup>
Salle 4 Salle d'exposition et de médiation:	52,70 m <sup>2</sup>
<b>TOTAL:</b>	<b>612,65 m<sup>2</sup></b>

L'ATELIER - Lieu d'exposition Ville de Nantes

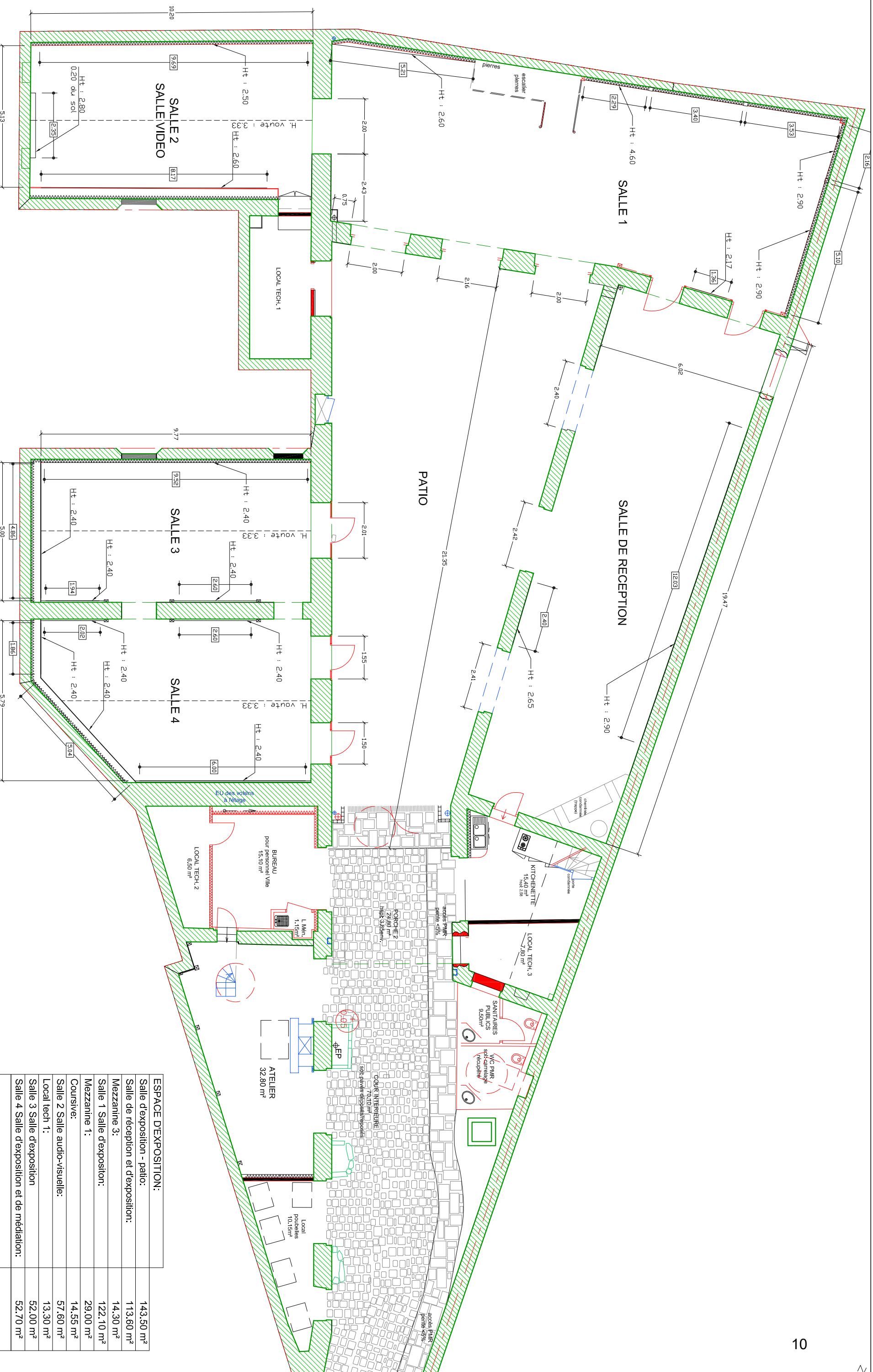
## PLAN DE DISTRIBUTION ELECTRIQUE ET RESEAU

Echelle(s) : 1/125

Format : A3

07/10/2021

Chemin d'accès :



ESPACE D'EXPOSITION:	
Salle d'exposition - patio:	143.50 m <sup>2</sup>
Salle de réception et d'exposition:	113.60 m <sup>2</sup>
Mezzanine 3:	14.30 m <sup>2</sup>
Salle 1 Salle d'exposition:	122.10 m <sup>2</sup>
Mezzanine 1:	29.00 m <sup>2</sup>
Coursive:	14.55 m <sup>2</sup>
Salle 2 Salle audio-visuelle:	57.60 m <sup>2</sup>
Local tech 1:	13.30 m <sup>2</sup>
Salle 3 Salle d'exposition	52.00 m <sup>2</sup>
Salle 4 Salle d'exposition et de médiation:	52.70 m <sup>2</sup>
<b>TOTAL:</b>	<b>612.65 m<sup>2</sup></b>

L'ATELIER - Lieu d'exposition Ville de Nantes

## PLAN DE CIMAISES

Echelle(s) : 1/125

Format : A3

07/10/2021

Chemin d'accès :



# VUES D'EXPOSITIONS

## Contreformes MPVITE

4 juillet au 25 août 2019

L'exposition « Contre Forme » organisée par Manifestement Peint Vite à L'Atelier, à Nantes, réunit les œuvres de douze artistes contemporains autour de l'architecture. Plus qu'un simple thème, cette dernière est ici un fil rouge en tant que vecteur à part entière : l'architecture y est un moyen de pensée et de langage, un matériau, une pure forme.

*John Cornu - Gaël Darras -  
Manuia Faucon - Marie-Jeanne  
Hoffner - Ann Veronica Janssens -  
Claire-Jeanne Jézéquel - Jezy  
Knez - Alexis Judic - Lucie Le  
Bouder - Eva Nielsen - Pierre  
Pouillet - Eric Tabuchi*





*Salle de  
réception*

© Philippe Piron



© Philippe Piron



*Salle vidéo*

© Philippe Piron

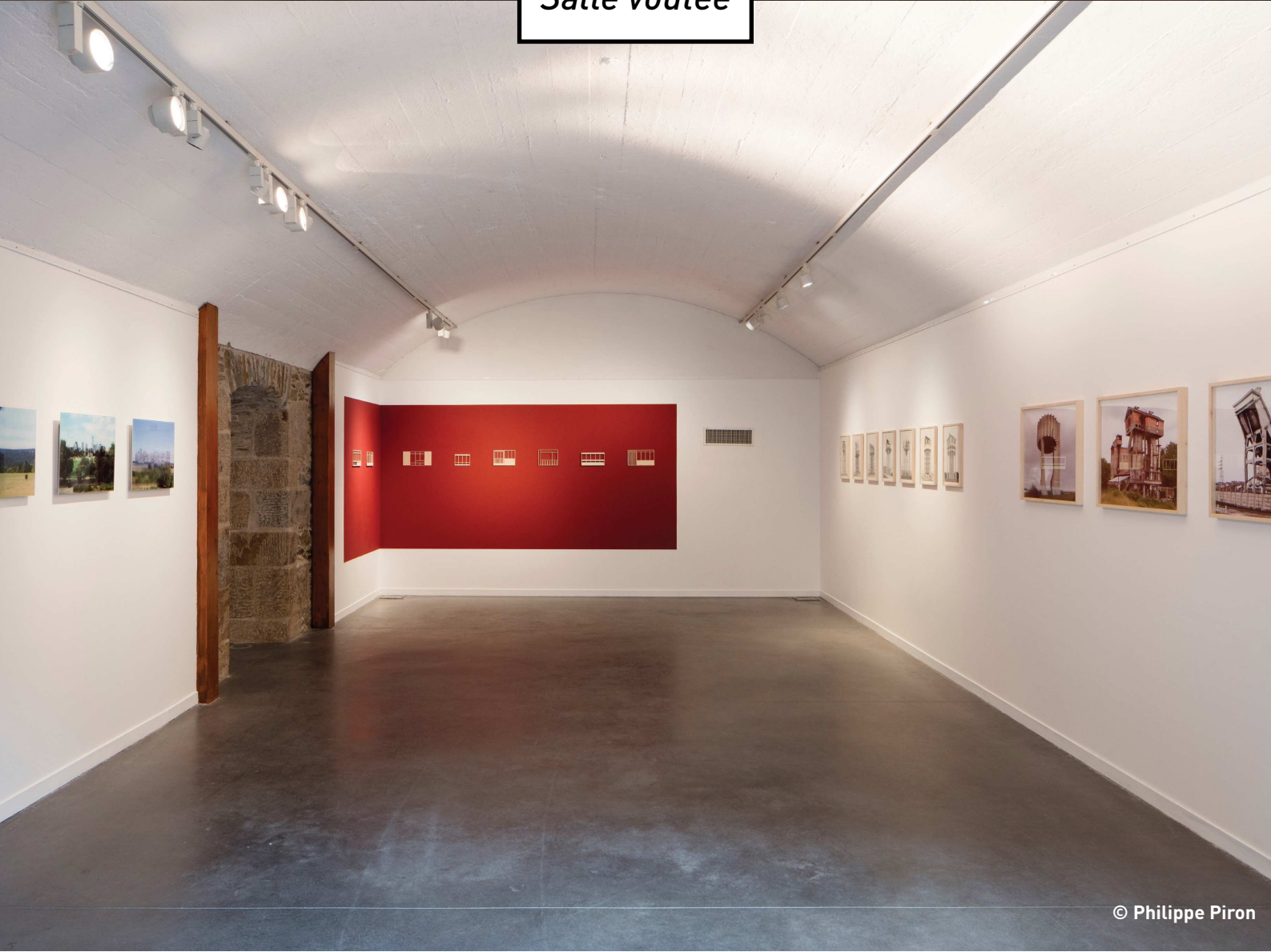


© Philippe Piron



*Salle voutée*

© Philippe Piron



© Philippe Piron

# FESTIVAL QPN 2018

## Quinzaine Photographique Nantaise

### 14 septembre au 14 octobre 2018

Pour sa 22<sup>ème</sup> édition, le festival de photographie Nantais aborde pour la seconde fois le thème de l'invisible, de l'occulte. Il révèle la photographie dans toute sa diversité, à travers des lectures de portfolios, des visites guidées, des projections ou encore un stage. Soigneusement sélectionnées, la QPN présente ainsi une quinzaine d'expositions d'artistes reconnus ou de jeunes talents, réparties dans une dizaine de lieux du centre historique nantais, dont l'Atelier, plus grand lieu d'accueil du festival.

*Karlheinz Weinburger, Danila Tkachenko, Pierre Faure, Isabelle Detournay, Frédéric Delangle, Ambroise Tézenas, Sébastien Lifshitz, Amélie Landry, Shadi Gadirian, Vincent Péal, Émilie Arfeuil*





© La QPN

*Patio*



© La QPN

*Salle du fond*



© La QPN





*Salle de réception*

© La QPN



© La QPN

# **Informations pratiques**

## **Contacts**

**1 RUE CHATEAUBRIAND**

**44000 NANTES**

**Mardi-Samedi : 13h-19h**

**Dimanche : 10h-15h**

---

**VILLE DE NANTES**  
**DIRECTION DU DEVELOPPEMENT CULTUREL**

**EMILIE TAGHERSOUT**

**Chargée de mission arts visuels et responsable  
de l'Atelier**

**02 40 41 65 73**

**[emilie.taghersout@mairie-nantes.fr](mailto:emilie.taghersout@mairie-nantes.fr)**

**REJANE HERBERT**

**Chargée de mission et responsable logistique à  
la régie technique**

**02 40 41 63 10**

**[rejane.herbert@mairie-nantes.fr](mailto:rejane.herbert@mairie-nantes.fr)**