



1. La première version de la couverture de cette collection date de 1911. Elle n'a subi que de légères modifications au fil du temps et son aspect actuel correspond à peu près à celui qu'elle offrait dans les années 1930. Le logo de la NRF a été redessiné par Massin en 1958.

Antoine de Saint-Exupéry, *Vol de nuit*, Paris, Éditions Gallimard, 1931. Format : 18,5 x 12 cm.

2. La singularité recherchée pour cette collection (1964-1968) passait à la fois par le format, le papier de couverture (kraft), le type, l'échelle et la disposition des caractères. Les pages intérieures répondent également à une conception graphique spécifique.

Georges Darien, *La Belle France*, collection « Libertés », Paris, Jean-Jacques Pauvert éditeur, 1965. Format : 18 x 9 cm. Conception graphique : Pierre Faucheux.

3. Le bec de l'oiseau se prolonge en quatrième de couverture. Les ouvrages que publia Robert Delpire se caractérisent par un usage novateur de l'image dans l'édition.

Simone Jacquemard, *L'Oiseau*, encyclopédie essentielle, série Sciences, Paris, Robert Delpire éditeur, 1963. Format : 19 x 21 cm. Direction artistique : Robert Delpire.

4. La composition de la couverture comme celle des pages intérieures sont assurées par l'éditeur lui-même, Marc Kopylov, selon des règles traditionnelles qui renvoient au contenu même de l'ouvrage.

Jean-Baptiste Monfalcon, *Étude sur Louis Perrin*, imprimeur lyonnais, Paris, Éditions des Cendres, 1994. Format : 21,5 x 14 cm.

5. Les ouvrages de cet éditeur répondent à une conception visuelle de base, valable pour tous les titres, qui repose notamment sur le principe des cartouches rectangulaires, et assure une identité forte à l'ensemble. Les variations s'opèrent ensuite dans la sélection et la libre combinaison des couleurs, jouant en particulier des rapports entre les fonds, sombres ou argentés, et les cartouches plus lumineux, voire fluorescents.

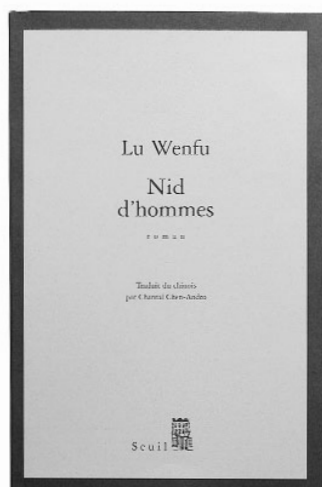
Jacques Rancière, *Aux bords du politique*, Paris, La Fabrique éditions, 1998. Format : 20 x 13 cm. Conception graphique : Jérôme Saint-Loubert Bié.

6. La part visuelle occupe, dans le secteur du livre de jeunesse, une place prépondérante, qui peut favoriser l'exercice d'une liberté particulière dans la conception des ouvrages.

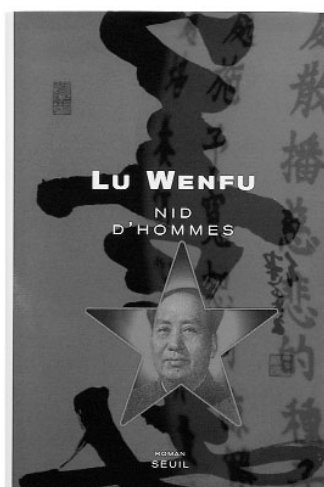
Olivier Douzou, *Les CoulisSES de la République du vent*, Paris, Éditions du Rouergue, 1999. Format : 17 x 12 cm. Conception graphique : Olivier Douzou.

7. L'identité d'un éditeur peut reposer sur la diversité du traitement graphique des couvertures et des dos, et sur un écart volontaire avec la production concurrente. Dans une bibliothèque de sciences humaines constituée d'ouvrages parus au cours des dix dernières années, les dos des livres édités à l'enseigne des Empêcheurs de penser en rond, tous différents, se distinguent ainsi inmanquablement des autres volumes.

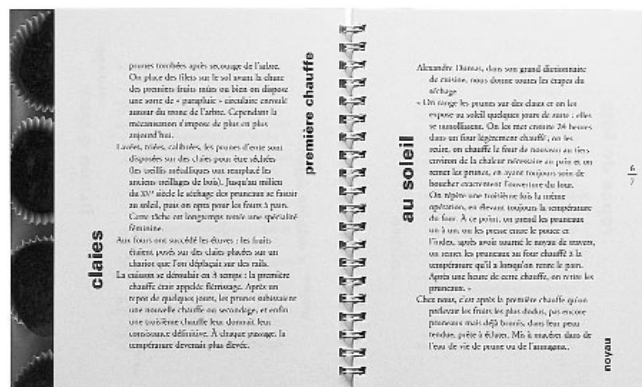
Isabelle Stengers, *Cosmopolitiques*, 7 tomes, Paris et Le Plessis-Robinson, Éditions La Découverte/Les Empêcheurs de penser en rond, 1997. Format : 19 x 11,5 cm. Conception graphique : Susanna Shannon.



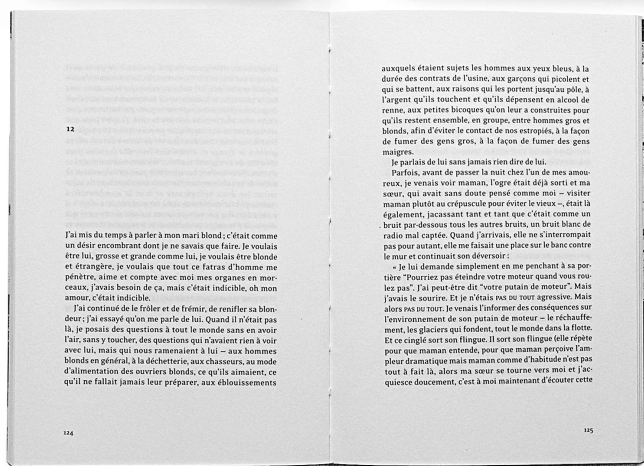
9a.



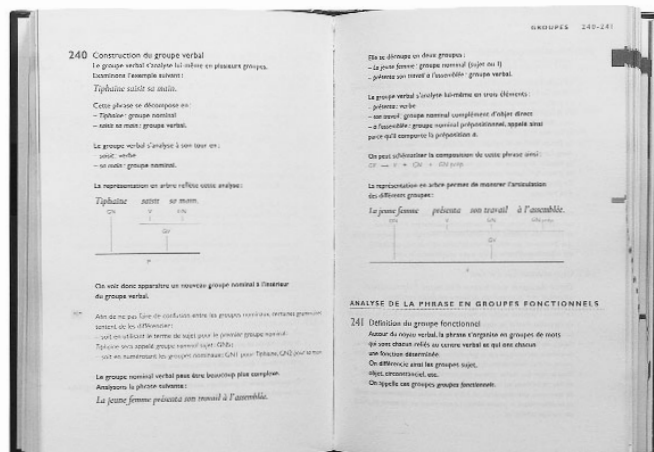
9b.



10.



11.



12.

8. La « Série noire » a connu au cours de sa longue existence divers types de couvertures. La dernière en date, conçue en 2001, préserve la mémoire visuelle de la collection tout en adaptant son apparence à de nouvelles exigences : des éléments présents dans les versions antérieures, tels la bordure blanche, la typographie et le contraste noir/jaune se trouvent ainsi repris et combinés avec une nouvelle option iconographique, qui privilégie l'impact de l'image photographique.

Nicoletta Vallorani, *Cœur mérité*, collection « Série noire », Paris, Éditions Gallimard, 2002. Format : 19 x 12,5 cm. Conception graphique : Anne Lagarrigue.

9a. et 9b. Nouvelle version, créée en 2001, d'une couverture de littérature initialement conçue à la fin des années 1950 par Pierre Fauchoux. Le design actuel conserve l'esprit des couvertures originelles (notamment le cadre coloré) qui ont contribué à forger l'image de l'éditeur auprès du public, mais rajoute cependant l'apparence générale des livres. Ainsi garante d'une identité stable, cette couverture se trouve pourtant le plus souvent masquée par une jaquette, dont le design contraste avec la relative austérité de ce qu'elle recouvre.

Lu Wenfu, *Nid d'hommes*, Paris, Éditions du Seuil, 2002. Format : 22 x 14,5 cm. Direction artistique et illustration de la jaquette : Valérie Gautier.

10. À l'encontre de la tendance générale, ce livre de cuisine ne contient aucune illustration, et le travail visuel tient essentiellement dans l'organisation du texte dans l'espace.

Sabine Minard, *36 façons d'accommoder le pruneau*, collection « Le goût », Lagrange, Éditions Verdier, 1998. Format : 18 x 15 cm. Conception graphique : Pierre di Sciuolo.

12. Cet ouvrage est composé de choix du caractère typographique peut faire l'objet d'une réflexion particulière et, chez le même éditeur, changer d'un livre à l'autre afin de conférer à chaque texte une forme adaptée à son contenu.

Véronique Ovaldé, *Toutes choses scintillant*, Paris, Éditions de L'ampoule, 2002. Format : 20 x 14 cm. Direction artistique : Olivier Douzou et Christian Dubuis-Santini.

11. Le livre scolaire nécessite le plus souvent une mise en page complexe qui ménage plusieurs niveaux de lecture et organise de façon claire des informations multiples. Un parti pris de la dernière édition de cet ouvrage : la suppression des numéros de pages, afin d'éviter la confusion avec les numéros des paragraphes auxquels renvoie l'index. Bescherelle, *La Grammaire pour tous*, Paris, Éditions Hatier, 1997. Format : 19,5 x 14 cm. Conception graphique : c-album.